

Les protecteurs invisibles :

Les rôles clés de l'E.O.H en Psychiatrie dans la gestion d'épidémies.

Présentation du 03 Octobre 2025, CPias Grand Est.

Dr. Kawssar KEBBI, Praticien Hygiéniste, Centre Hospitalier Bélaïr, Charleville Mézières, Ardennes





LE CH BELAIR

Le principe de la sectorisation :

Les Ardennes comportent 4 secteurs

- Vallée de la Meuse, Rethélois, Sedanais, Vouzinois

Le Centre Hospitalier comprend :

- Des structures intersectorielles sur le site central
- Des structures sectorisées dans les villes principales de chaque secteur (EXTRA)





CH BELAIR

Sectorisation et structures

Structures médico-sociales :

- ❖ Maison d'Accueil Spécialisée « Le Clos Paul » 60 lits.
- ❖ FAM « La clé des vents » 18 lits.

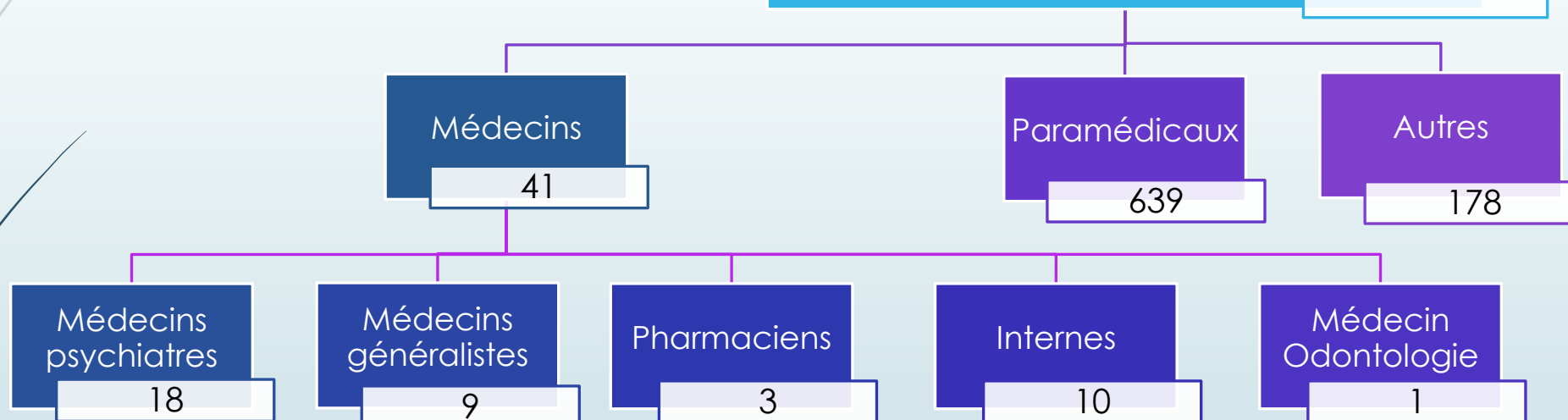
Structures sanitaires :

- ❖ 10 pavillons disséminés dans le parc :
 - ❖ Psychiatrie adulte, enfants et gériopsychiatrie.



Agents du CH Bélair

858





Présentation de l'équipe EOH

Dr. Kawssar KEBBI, Praticien Hygiéniste, Centre Hospitalier Bélaïr, Charleville Mézières, Ardennes

Avril 2019 /
Octobre 2020

- **Avr. – Déc. 2019** : 0,2 ETP Praticien / 1 ETP IDE / 0,5 ETP Secrétaire
- **Jan. – Oct. 2020** : 0,4 ETP Praticien / 1 ETP IDE / 0,5 ETP Secrétaire,

Octobre 2020
– Juillet 2022

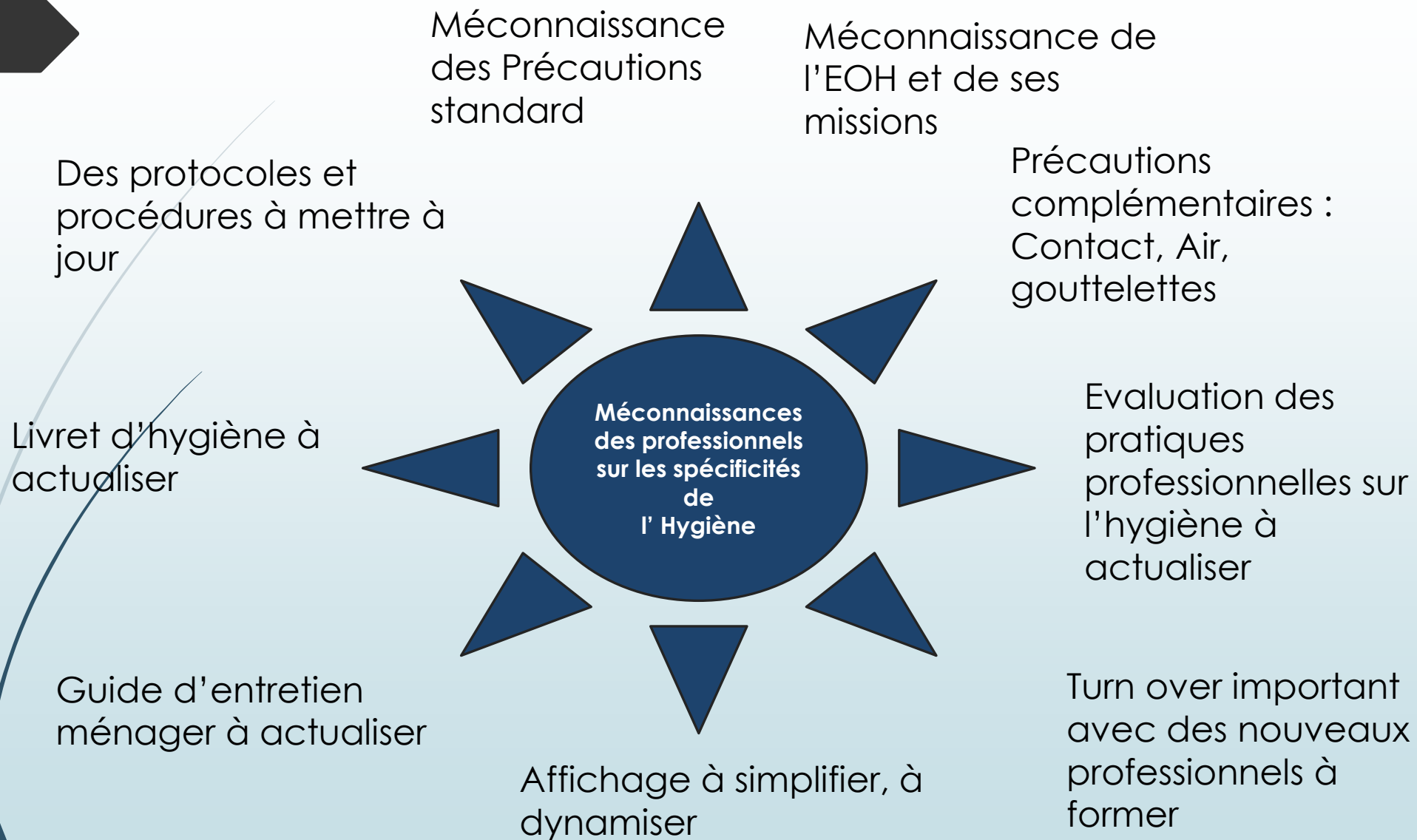
- **Oct. 2020 – Nov. 2021**: 1^{er} trimestre 2021 IDE à 0,6 ETP au lieu de 1 ETP
- **Avr. 2021 – Aou. 2022** : 2 Essais de nouveaux IDE (non concluants),

Août 2022 – A
ce jour

- **Aou. 2022 – Déc. 2023** : 1 ETP Praticien, 1 ETP IDE, 0,50 ETP secrétariat
- **Déc. 2023 – A ce jour** : 0,60 ETP praticien EOH, 0,40 ETP praticien EMH, 0,8 ETP IDE EOH, 1 ETP IDE EMH, 0,50 ETP secrétariat.

Nos Constats

Dr. Kawssar KEBBI, Praticien Hygiéniste, Centre Hospitalier Bélair, Charleville Mézières, Ardennes



Nos Actions

Dr. Kawssar KEBBI, Praticien Hygiéniste, Centre Hospitalier Bélair, Charleville Mézières, Ardennes

Présence régulière sur
le terrain de l'IDE de l'EOH.
Accompagnements, audits ...

2023-2024 : 243
formations
dispensées (Intra /
Extra)

Mise à jour des
protocoles et
procédures

Formations :
Précautions standard /
complémentaires ;
Eaux, linge, péril
fécal...

Mise à jour du livret
d'hygiène et du
guide de l'entretien
ménager

Méconnaissances
des professionnels
sur les spécificités
de
l' Hygiène

Premières formations
avec apport
théorique et
évaluation des
connaissances

Création d'un Mémo « la
PRI », La prévention du
Risque Infectieux dans
ma poche

Création d'affiches
simplifiées et illustrées

Création d'un contenu
de formation ludique :
3 jeux (PS/PC; les
Eaux, HYG'PSY)





Outils de communication et de formations spécifiques mis en place

Dr. Kawssar KEBBI, Praticien Hygiéniste, Centre Hospitalier Bélaïr, Charleville Mézières, Ardennes



LES PRÉCAUTIONS STANDARD

LES ÉQUIPEMENTS DE PROTECTION INDIVIDUELLE

PRÉREQUIS : tenue professionnelle propre, adaptée et dédiée à l'activité pratiquée.



Tablier à usage unique (soins mouillants ou risque de projection ou aérosolisation de produit biologique ou chimique)



Gants à usage unique (si risque de contact liquides biologiques ou mains lésées)



Masque et lunettes de protection (si risque de projection ou aérosolisation avec liquide biologique ou chimique)

HYGIÈNE RESPIRATOIRE



Masque chirurgical = en cas de toux, symptômes respiratoires

Si éternuement ou toux imprévue : utilisez votre coude !

Mouchoir usagé à jeter immédiatement

GESTION DES EXCRETA



Tablier à usage unique systématique



Gants à usage unique systématique



Care bag

JAMAIS de douchette et TOUJOURS transporter avec un couvercle.

HYGIÈNE DES MAINS

PRÉREQUIS : avant bras dégagés, ongles courts, sans vernis ni faux ongles, ne pas porter de bijoux.



1 - avant un contact avec le patient

2- après un geste aseptique

3 - après un risque d'AES

4 - après contact avec le patient

5 - après contact avec l'environnement du patient

NB : En cas de mains visiblement souillées, procéder à un lavage simple des mains à l'eau et au savon doux.

PRÉVENTION DES ACCIDENTS AVEC EXPOSITION AU SANG (AES)



Gants à usage unique si soins à risque



Si soins à risque de projections



Éliminer immédiatement dans le conteneur ou carton DASRIA (gants, matériel de soins coupant ,perforant)



Affiche accessible à tous

GESTION DE L'ENVIRONNEMENT



Nettoyer et désinfecter les Dispositifs Médicaux Non Stériles (DMNS)



Suivre les protocoles de bionettoyage



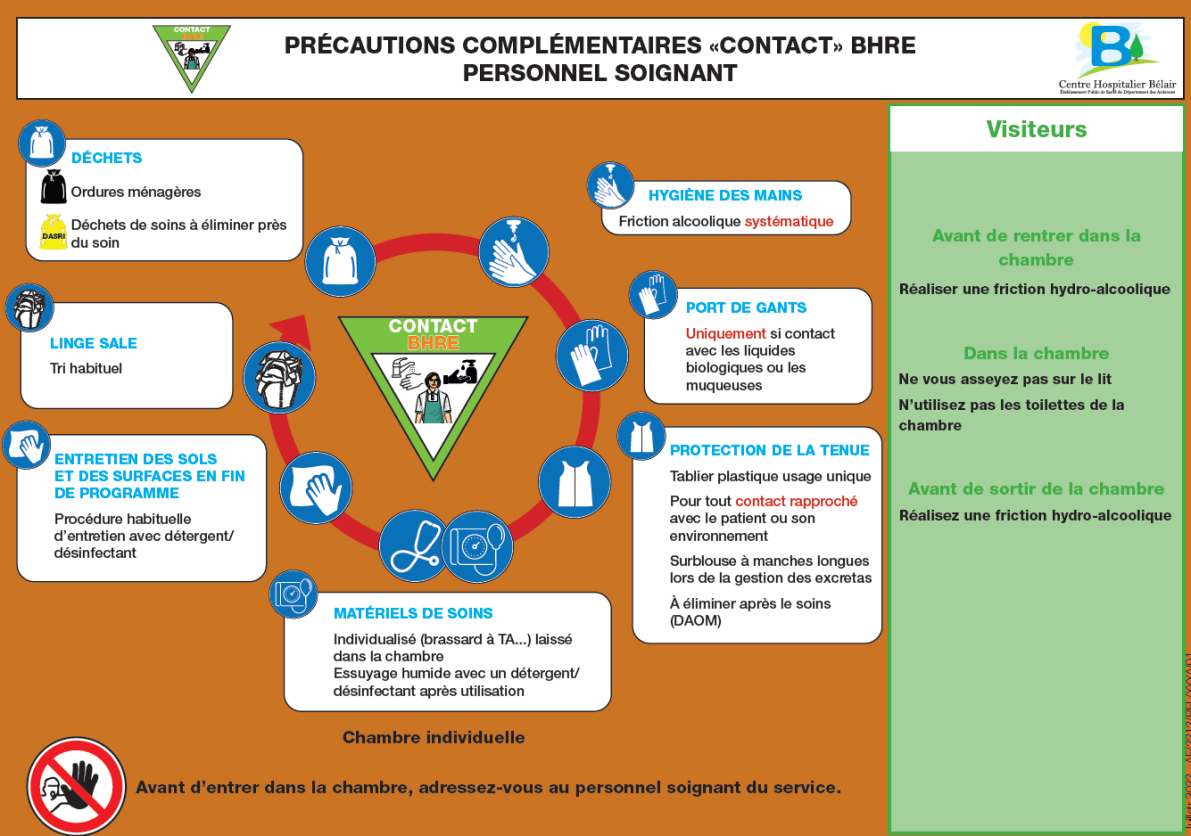
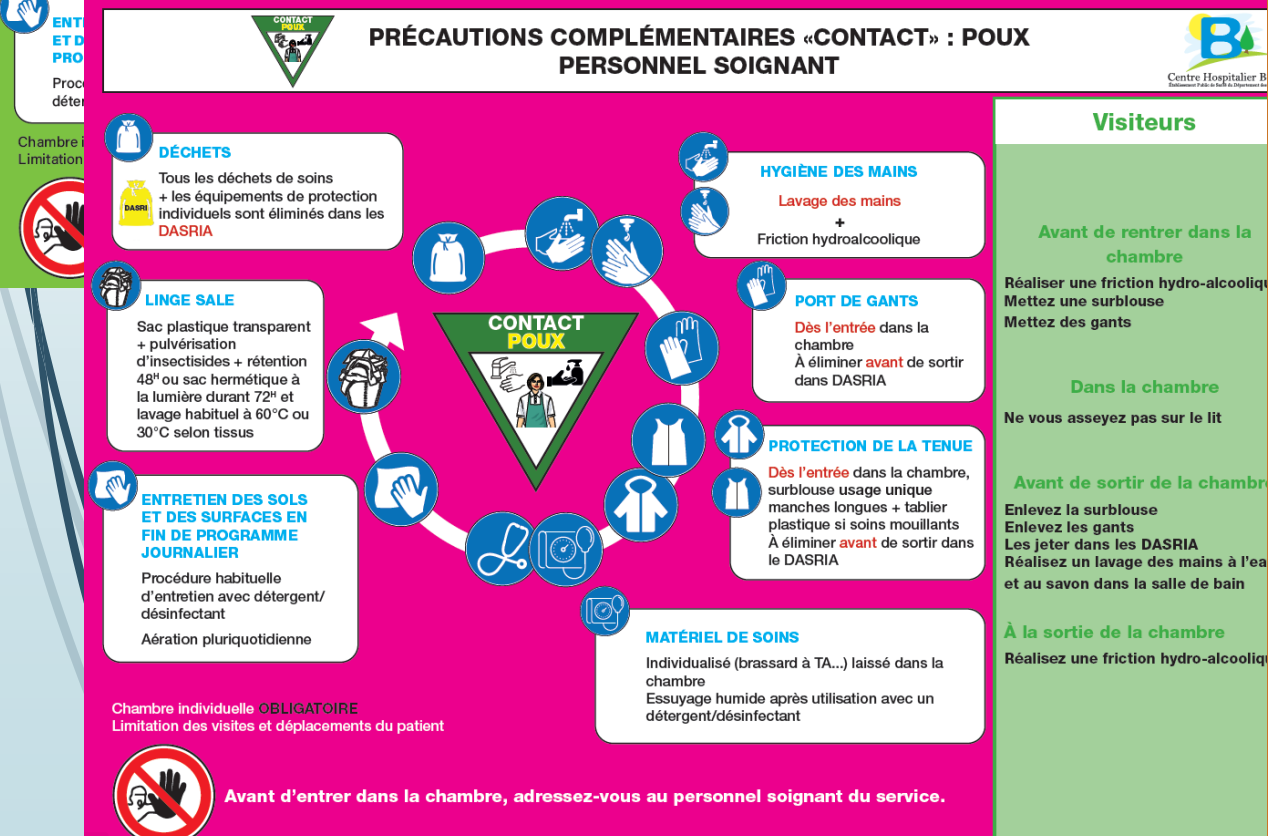
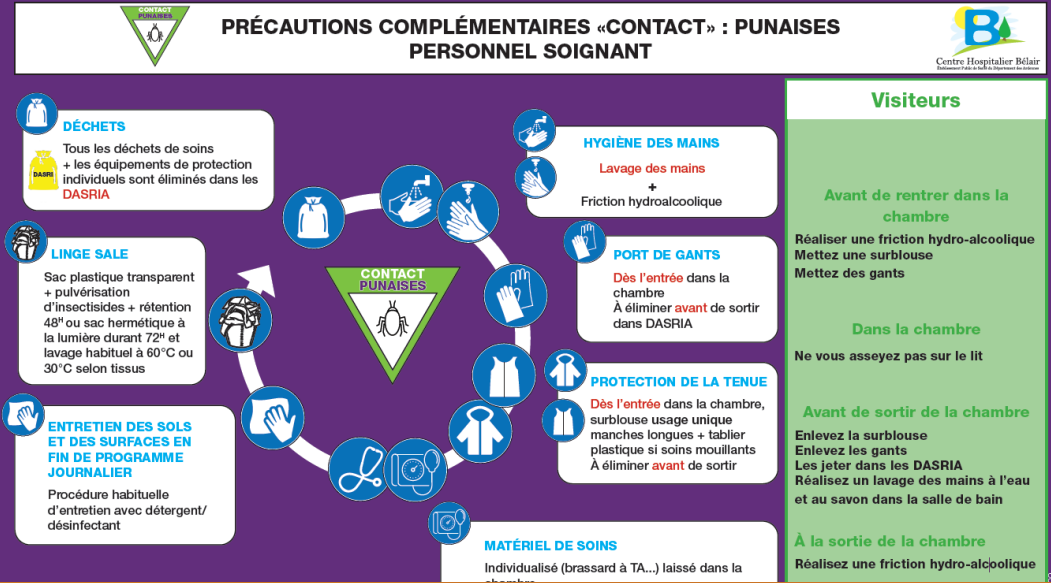
Linge et déchets à évacuer selon filière adaptée



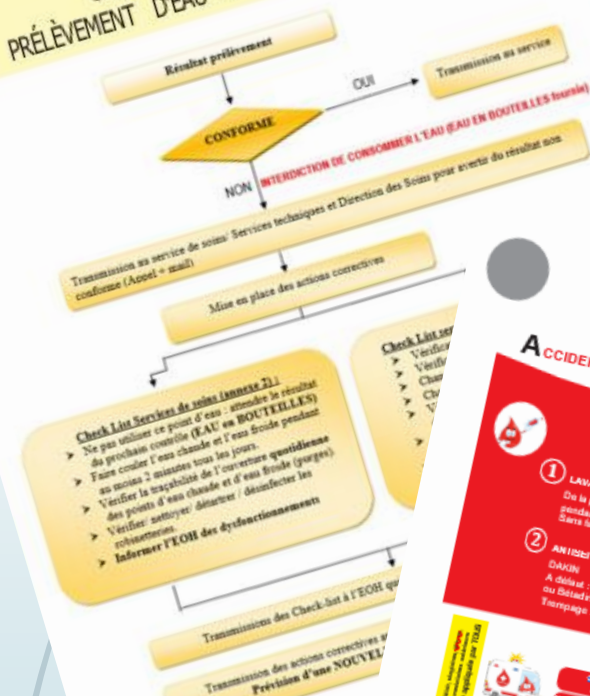
Porter les EPI adaptés aux risques.

POUR TOUT LIEU, TOUT SOIN, TOUT PROFESSIONNEL ET TOUT PATIENT

Réalisation service communication - conception EOH - août 2023 - N° qualité : AF/3313/SQ/138/V01



CONDUITE À TENIR EN CAS DE RÉSULTAT DE PRÉLÈVEMENT D'EAU ALIMENTAIRE NON-CONFORME



Référence Protocole 5/
conduite à tenir en cas

MÉMO

La Prévention du Risque Infectieux dans ma poche

ACCIDENTS AVEC EXPOSITION AU SANG OU LIQUIDE BIOLOGIQUE

1. **LAVAGE IMMÉDIAT**
De la peau (eau + savon)
pendant 1 minute.
Savon à usage médical

2. **ANTISEPTISER**
A base d'Alcool à 70 %
ou équivalent pendant
Trempe 5 minutes

RINÇAGE abondant
à l'eau physiologique ou à l'eau
AU MOINS 5 minutes

ATTENTION : Votre avis dépendra des informations que vous pourrez fournir.
Cela inclut : toutes les précautions prises pour éviter l'exposition ;
• les circonstances de l'accident ;
• les vêtements portés ;
• les produits utilisés ;
• les gestes réalisés ;
• les gestes réalisés si vous le constatez (faire un bilan biologique avec son accord)

RENDRE UN RAPPORT D'ACCIDENT DU TRAVAIL
(originals déposés au service de santé, au service des relations humaines, de l'administratif de santé, de l'hygiène et de la sécurité)

CONSULTER LE MEDICIN DU TRAVAIL DE L'ÉTABLISSEMENT
ET ENSUITE, N'OUBLIEZ PAS :

- les prises de sang régulières
- de protéger une région sensible (comme le bras) pendant 6 mois après l'accident
- de ne pas donner votre sang pendant 6 mois après l'accident

PRÉVENTION
• Éviter les blessures et les piqûres des objets (aiguilles, seringues, ...)
• Éviter les blessures des objets (aiguilles, seringues, ...)
• Éviter les blessures des objets (aiguilles, seringues, ...)
• Éviter les blessures des objets (aiguilles, seringues, ...)

RÉPONSEUR AER : 01566

Livret d'hygiène destiné au personnel soignant



La tenue de travail des agents

Lavage des mains avant
d'enfiler la tenue et après
l'avoir retirée

Identification de
l'agent

Cheveux attachés

Manches
courtes, pas
de bijoux

5. Hygiène du matériel

La transmission des microbes peut se faire par les mains, par l'environnement mais aussi par le matériel. Il est donc important d'assurer une bonne hygiène (voire une asepsie dans certains cas) de tout ce qui touche le patient et de tout ce que le patient touche.



Le matériel de soin est dans sa grande majorité stérile et/ou à usage unique : Vérifier l'intégrité de l'emballage et la date limite de validité avant de l'utiliser. Un matériel stérile doit être conservé en **double emballage** jusqu'à son utilisation.

Bien connaître le matériel permet aussi de bien l'utiliser.

Il existe dans l'établissement un Livret des dispositifs médicaux et un protocole (n°082V01) spécifique au matériel.



Le petit matériel réutilisable doit être nettoyé (= détergé) et désinfecté après chaque utilisation en utilisant le produit adéquat (il en existe pour le petit matériel, pour les sols, pour les petites surfaces, chacun ayant des caractéristiques spécifiques) et en respectant les consignes d'utilisation (dilution, durée de trempage ou d'action, etc.).



Tunique ou
blouse
+ pantalon
fournis et
entretenus
par
l'hôpital

Mains et
poignets
sans
bijoux.

Ongles
naturels,
courts, sans
vernis



Nos formations Ludiques


Dr. Kawssar KEBBI, Praticien Hygiéniste, Centre Hospitalier Bélair, Charleville Mézières, Ardennes


Equipe Opérationnelle
d'Hygiène CH BELAIR

Equipe Opérationnelle
d'Hygiène CH BELAIR

Equipe Opérationnelle
d'Hygiène CH BELAIR

Acronymes
EA : Eau Alimentaire
ESS : Eau Pour Soins
Standard
ECS : Eau Chaude
Alimentaire
EOH : Equipe
Opérationnelle d'Hygiène
EOH CH Bélair

QUESTION
1

Connaissez-vous le temps
minimum pour les purges
des points d'eau ?
+++

QUESTION
2

A quelle fréquence les purges
doivent-elles être effectuées ?
+++

1
2 minutes

1
5 minutes

1
10 minutes

2/3
Une fois par
trimestre

2/3
Une fois par
semaine

2/3
Une fois par
mois

2/3
Tous les jours

Jeu sur l'eau :

Jeu de cartes.

Pour chaque
question plusieurs
réponses.

Dans les services
nous faisons des
interventions en
petit groupe.

QUESTION

9



CAT en cas de NON
CONFORMITE DE L'ECS ?

+++

7/8/9

Detartrage et
désinfection

7/8/9

Remplir la
check list

7/8/9

Intervention
des services
techniques

7/8/9

Eau en Bouteille

7/8/9

Purges

**Le personnel doit trouver
les bonnes réponses
parmi les propositions.**

Jeu HYG PSY

Ce jeu représente un service de soins, avec tous les lieux qui le composent (bureau IDE, local ménage, local DASRI, chambre d'un patient ...).

Pour chaque lieu 2 types de questions:

« classique » et
« défi ».



QUESTION 5



J'ai un mariage demain, j'ai fait mes ongles en gel, que va dire mon cadre?

QUESTION 20



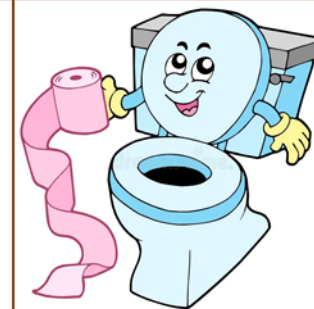
Un patient est testé COVID + mais a envie de fumer, puis-je l'accompagner ? Sous quelles conditions ?

QUESTION 34



Le réfrigérateur de la pharmacie a cessé de fonctionner, que faire des traitements stockés ?

QUESTION 68



Vous remarquez que votre patient ne se lave pas les mains, que faites-vous ?

QUESTION 76



Activité film débat, nous réalisons des pop corn, quelles dispositions devons-nous prendre ?

QUESTION 32



Je réalise la prise de sang d'un patient agité, deux collègues AS le maintiennent, le patient bouge, un collègue se pique avec l'aiguille? Que faire?

QUESTION 21



Le prélèvement à la recherche de légionelles dans l'eau est NC, mon patient est BPCO, que faire ?

QUESTION 41



Un patient refuse de se laver les mains car l'eau est contaminée, que pouvons-nous lui proposer ?



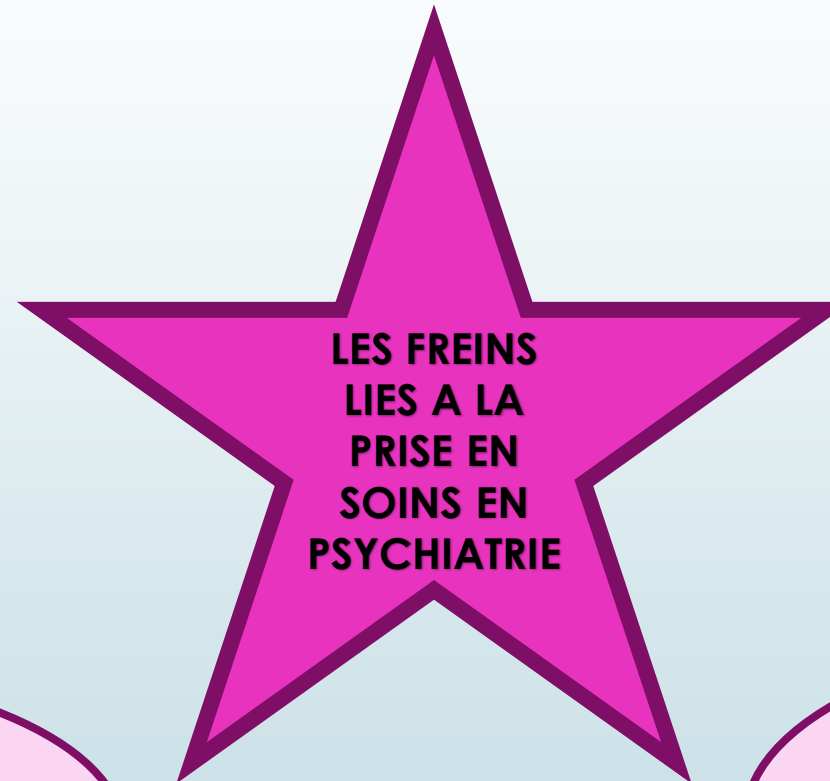
Les freins en psychiatrie

Dr. Kawssar KEBBI, Praticien Hygiéniste, Centre Hospitalier Bélair, Charleville Mézières, Ardennes

INFORMATION
(compréhension)
DIFFICILE DU
RESIDENT /
PATIENT

DANGER
Pas d'Equipements
de Protection
Individuelle dans les
circulations (isolette)

DESORIENTATION,
communication
altérée, agitation,
AGRESSIVITE,
violences, risque
suicidaire, patient
sous contrainte,
enfants →
ISOLEMENT TH. EN
CHAMBRE DIFFICILE



Nécessité d'adaptation
de l'affichage : Sentiment
de stigmatisation,
persécution, Dégradation
...

OPPOSITION
par les patients/
résidents, au respect
des précautions .

Participation aux journées promotion de la santé : Caisson pédagogique et jeu « Mains propres »

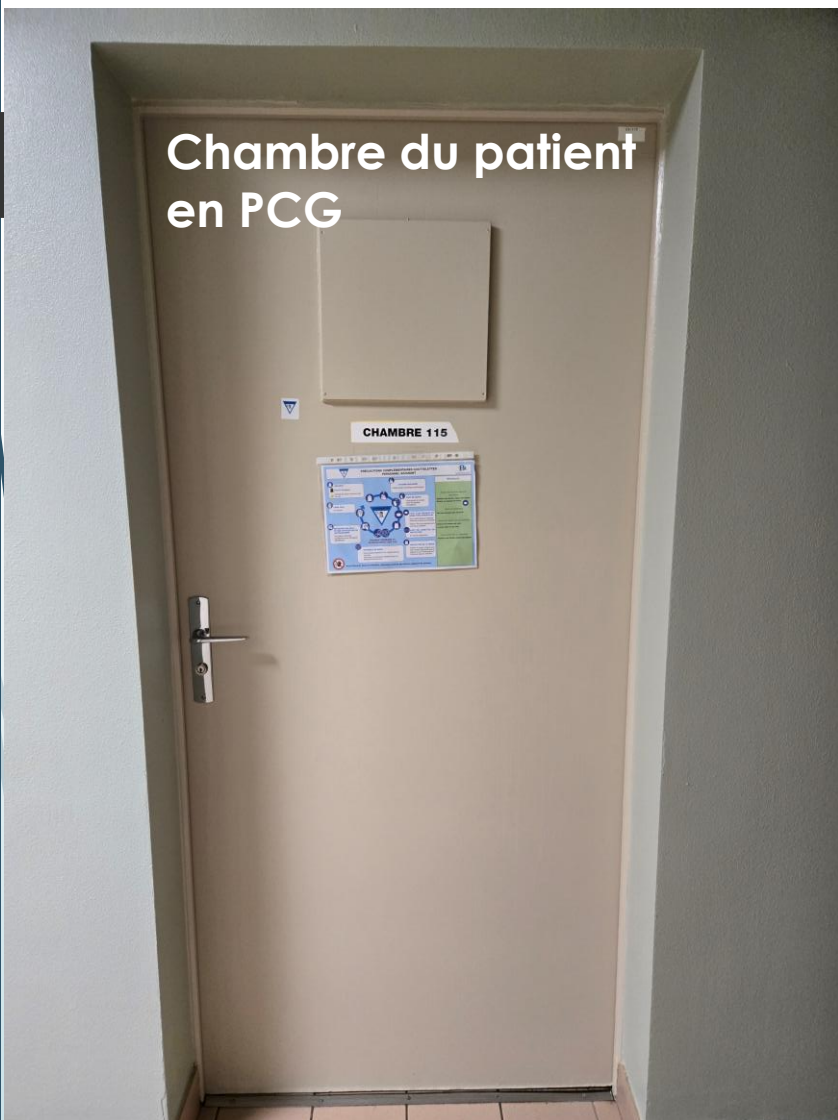
Affichages et communication simplifiés et adaptés: adultes enfants ; communication verbale et non verbale.

INFORMATION /
COMPREHENSION
DIFFICILE DU
PATIENT/
RESIDENT

Participation aux journées nationales : Hygiène des mains, accompagnement direct de l'EOH auprès des patients/ résidents (mots croisés, mots mêlés),

Intervention avec le caisson pédagogique dans les services de soins

**Chambre du patient
en PCG**

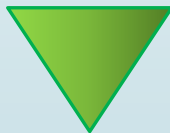


**Matériel individuel et à
usage unique privilégié.**



DANGER

Accès difficile
aux EPI en cas de
précautions
complémentaires



Local sécurisé et fermé à clé à proximité des lieux de soins



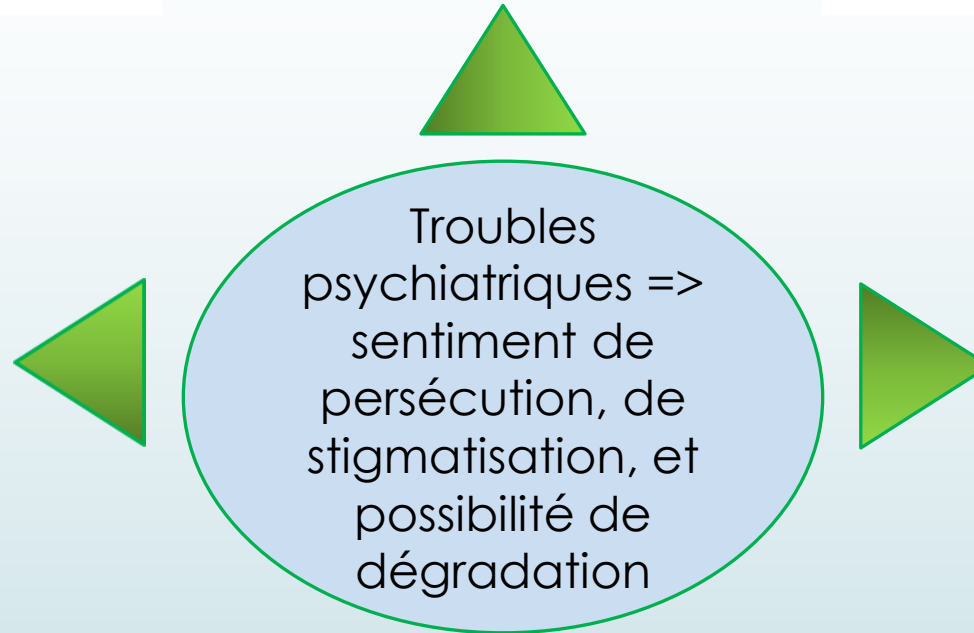
**Local fermant à clé, à
proximité immédiate de la
chambre du patient.**



Pour certains patients : pas d'affiche sur la porte mais un autocollant discret.

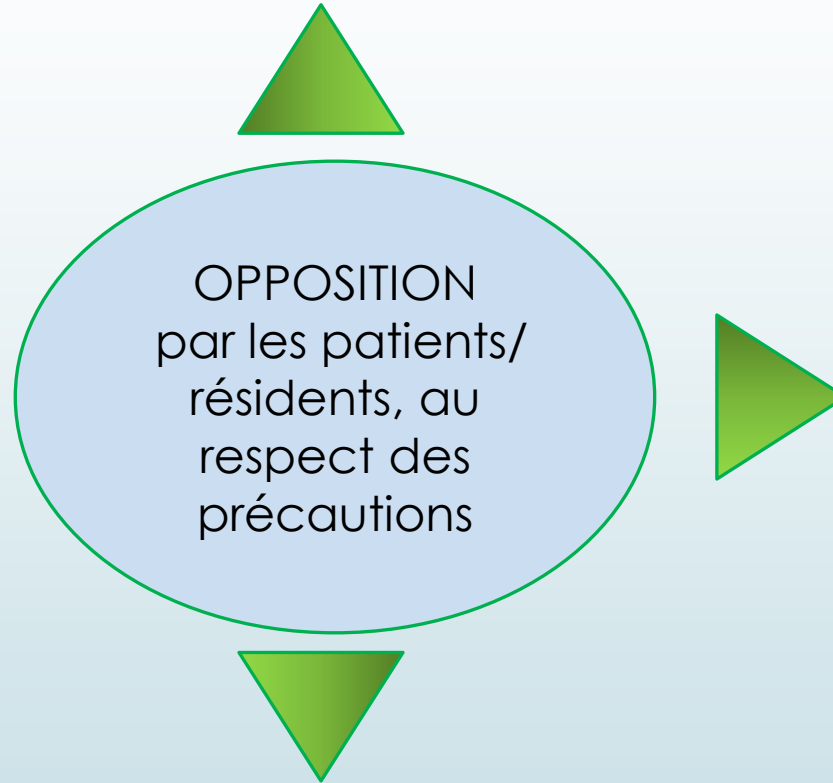


« jeu » autour du maintien en chambre, par exemple « service hôtelier 3 étoiles »



Entretien informel de soutien , d'explications ...

Négociation : « Sortie dans le parc autorisée, sous réserve du port du masque ».



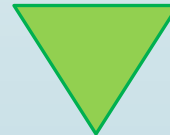
**Négociation
« détente
cigarette », port du
masque pour sortir
de la chambre
jusqu'au fumoir et
respect de la
distance de
sécurité.**

Repas en deux services décalés

Privilégier les prises en soins individuelles avec activités individuelles adaptées



DESORIENTATION,
communication
altérée, agitation,
agressivité, violences,
risque suicidaire →
ISOLEMENT EN
CHAMBRE DIFFICILE



**Coordination avec les équipes et les
médecins pour évaluer le bénéfice risque.**

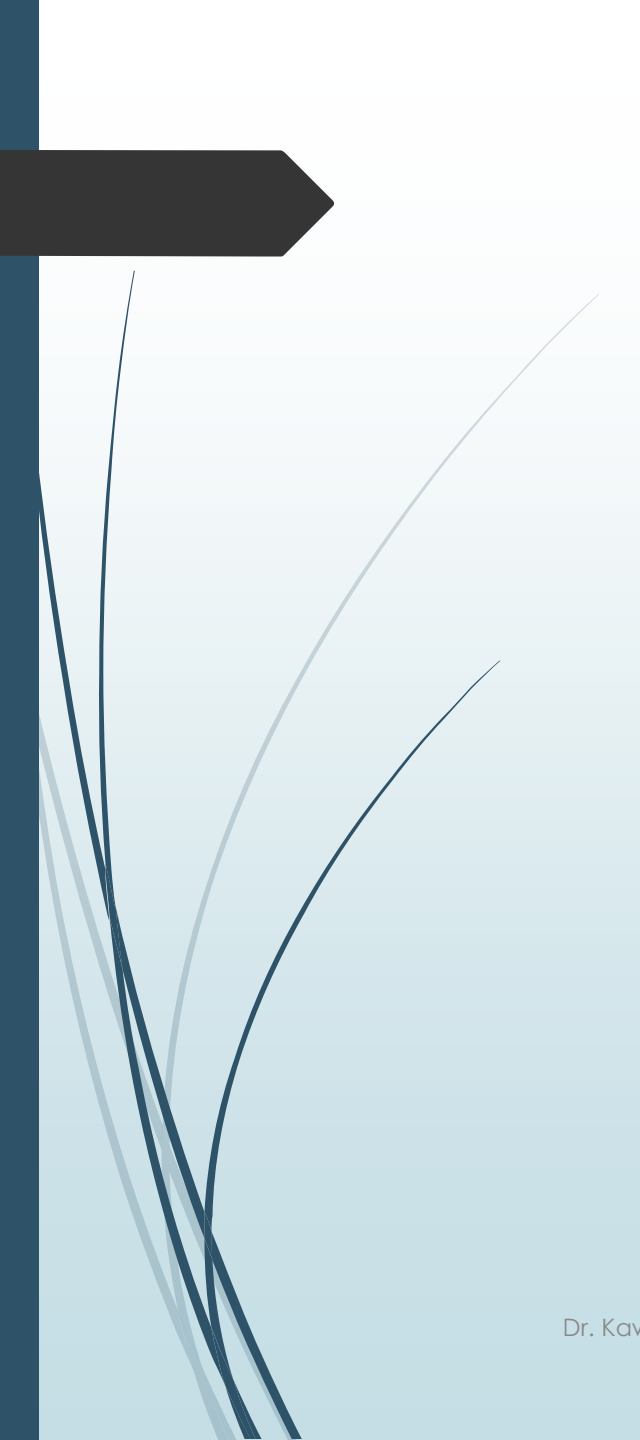




Retour d'Expérience sur la gestion d'épidémies :

- *Les poux en UDHP*
- *La COVID.*

Dr. Kawssar KEBBI, Praticien Hygiéniste, Centre Hospitalier Bélaïr, Charleville Mézières, Ardennes



Les Poux en Unité d'Hospitalisation Pédo-Psychiatrique

Dr. Kawssar KEBBI, Praticien Hygiéniste, Centre Hospitalier Bélaïr, Charleville Mézières, Ardennes

NOS DIFFICULTES :

- Plusieurs patients (enfants) ayant des poux, difficultés de diagnostics (examen somatique réalisé **dans** les 24h).
- Isolement en chambre jusqu'à 48h après le premier shampoing (Difficultés de surveillance, peu d'interactions sociales, pas de participations aux activités collectives, majoration du risque suicidaire)
- Risque de transmission croisée important, dû au délai d'examen somatique
- Soignants en grande difficulté



Présence de poux en UHPD



NOS SOLUTIONS

Les solutions proposées en collaboration avec l'équipe du service, les médecins et l'EOH, il est proposé :

- La vérification du cuir chevelu de chaque enfant dès l'entrée dans l'unité par les IDE. Sous réserve de l'accord des tuteurs légaux,
- La réalisation des soins dès le constat de parasites,
- La sortie de la chambre autorisée avec port d'une charlotte dès la réalisation des premiers soins,
- Des charlottes adaptées pour faciliter l'acceptation des enfants.

COVID

Dr. Kawssar KEBBI, Praticien Hygiéniste, Centre Hospitalier Bélair, Charleville Mézières, Ardennes

NOS DIFFICULTES

- Patient (un patient particulièrement) refusant catégoriquement de porter le masque / hermétique à toutes explications; dialogue
- Exacerbation du délire en lien avec le COVID 19
- Isolement en chambre très difficile voire quasi impossible pour l'ensemble des patients testés positifs.
- Soignants en grande difficultés

**EPIDEMIE COVID
UNITE D'
HOSPITALISATION
PROLONGEE
FERMEE**

NOS SOLUTIONS

- Les solutions proposées en collaboration avec l'équipe du service, selon bénéfice risque. Réunion téléphonique avec l'ensemble des intervenants (psychiatre, professionnels, médecin généraliste, direction des soins, EOH) . Afin d'éviter des décompensations et par conséquent des mesures d'isolements thérapeutiques, il a été décidé :
- Sorties de chambre autorisées, avec sectorisation des patients testés positifs, et patients symptomatiques (refusant le test),
- Repas en deux services (patients non porteurs et patients positifs)
- Sectorisation de la cour extérieure,
- Présence d'un soignant en systématique dès lors qu'un patient COVID + est à l'extérieur de sa chambre (deux équipes distinctes).



DES QUESTIONS ?

Dr. Kawssar KEBBI, Praticien Hygiéniste, Centre Hospitalier Bélaïr, Charleville Mézières, Ardennes



Merci de votre attention

Dr. Kawssar KEBBI, Praticien Hygiéniste, Centre Hospitalier Bélaïr, Charleville Mézières, Ardennes

