



**RÉPUBLIQUE
FRANÇAISE**

*Liberté
Égalité
Fraternité*



Situation épidémiologique et surveillance des arboviroses : chikungunya, dengue et virus Zika

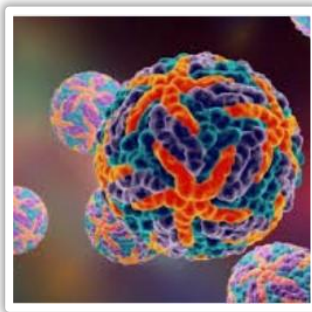
Webinaire arboviroses – 15 mai 2025

Delphine MOREL, infirmière
Olivier KALCH, infirmier
Veille sanitaire et Vigilances – DQPI- ARS Grand Est

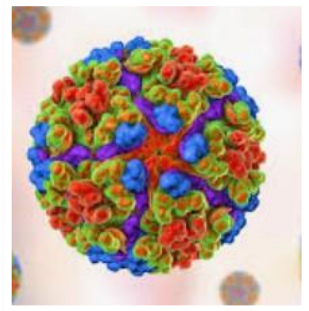
1. Généralités

Arbovirus ?

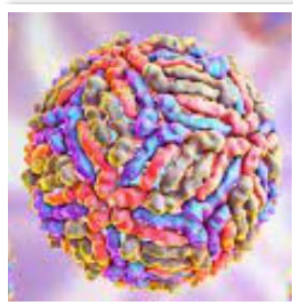
- « **Arthropod-borne virus** » → virus transmis à l'Homme par des arthropodes hématophages
- **Plus de 500 arbovirus**
- Une **centaine** pathogène chez l'Homme



Dengue

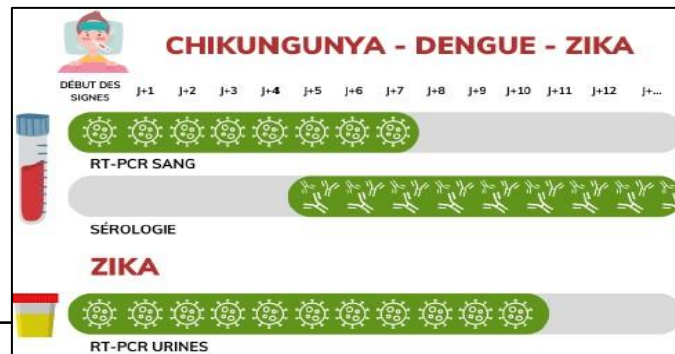
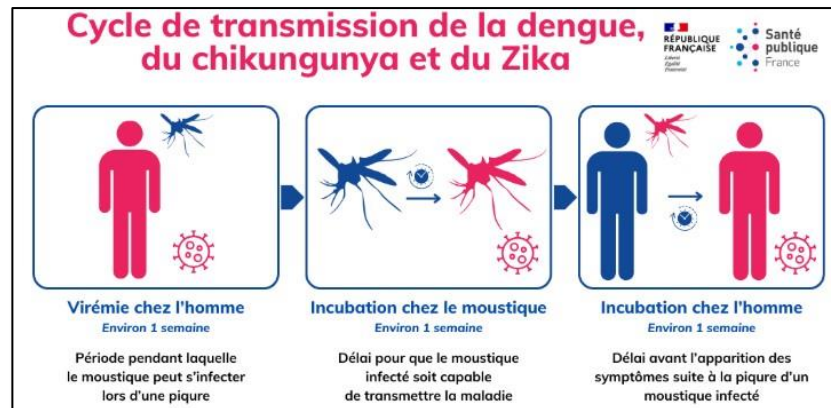
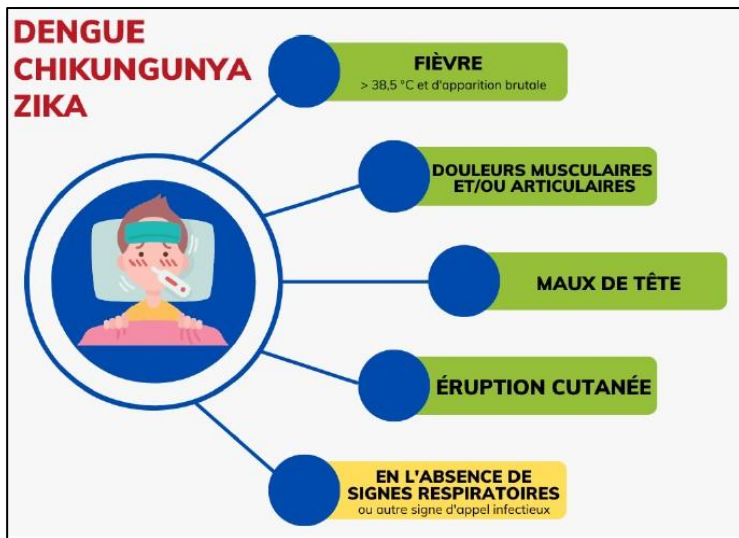


Chikungunya

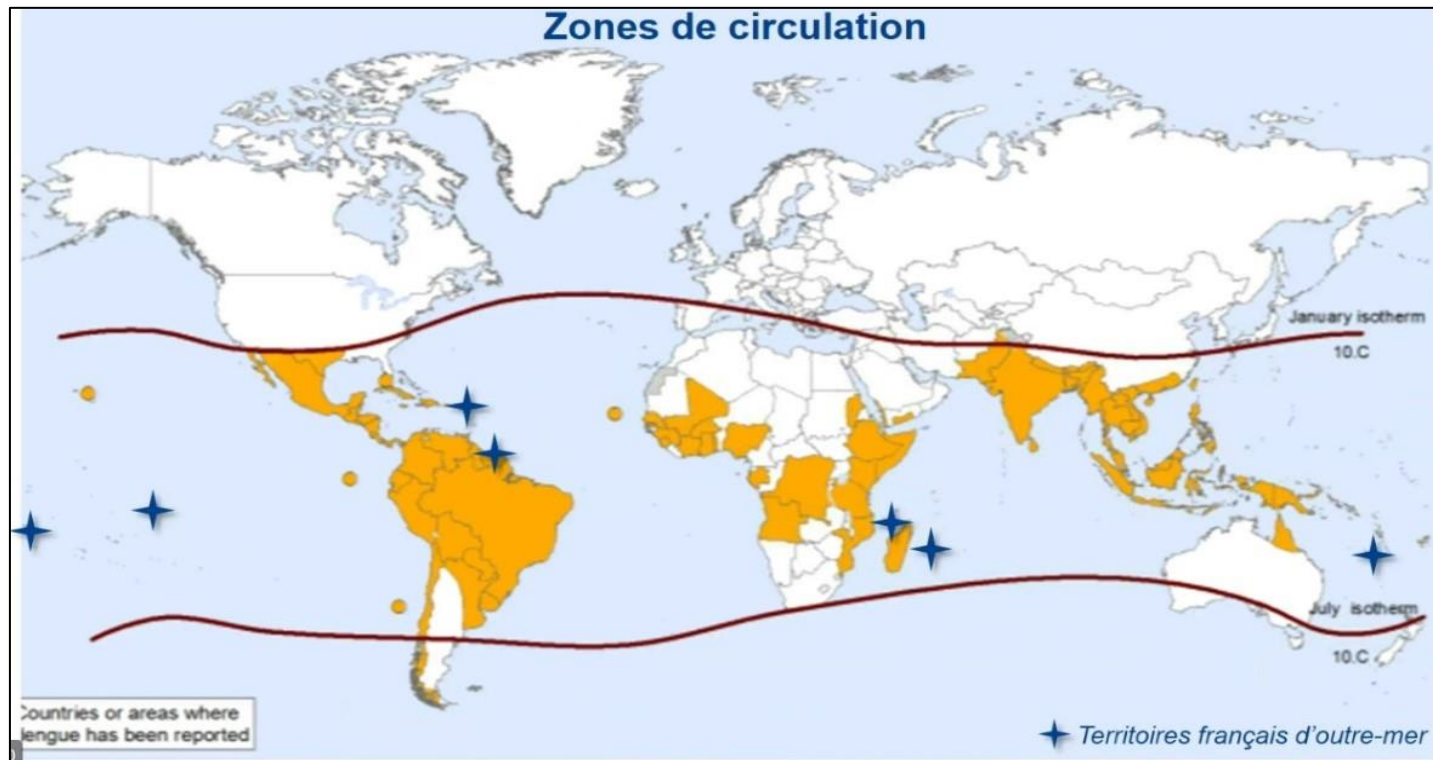


Zika

Généralités : Dengue / Chikungunya / Zika

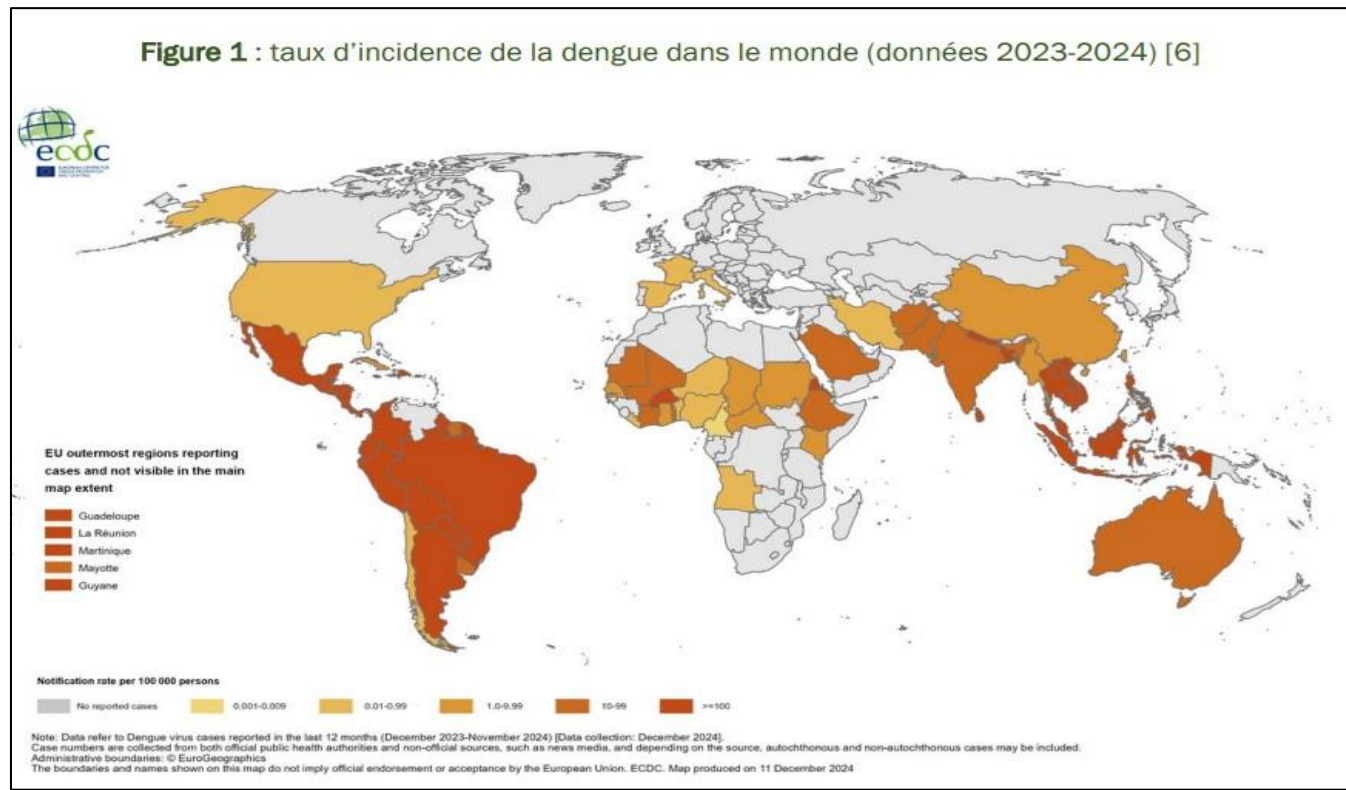


Zone de circulation intertropicale



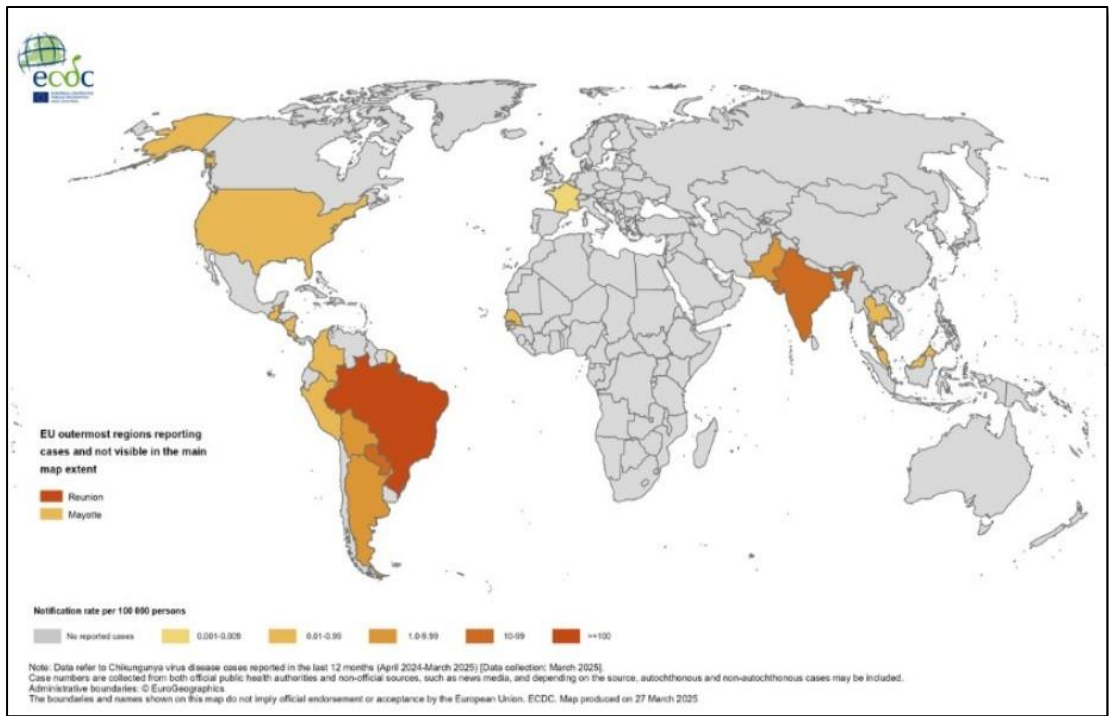
Dengue

- 55% de la population mondiale exposée
- 100 à 400 millions d'infections survenant chaque année.
- 4 sérotypes connus (DENV-1 à DENV-4)
- Aedes albopictus et Aedes aegypti



Chikungunya

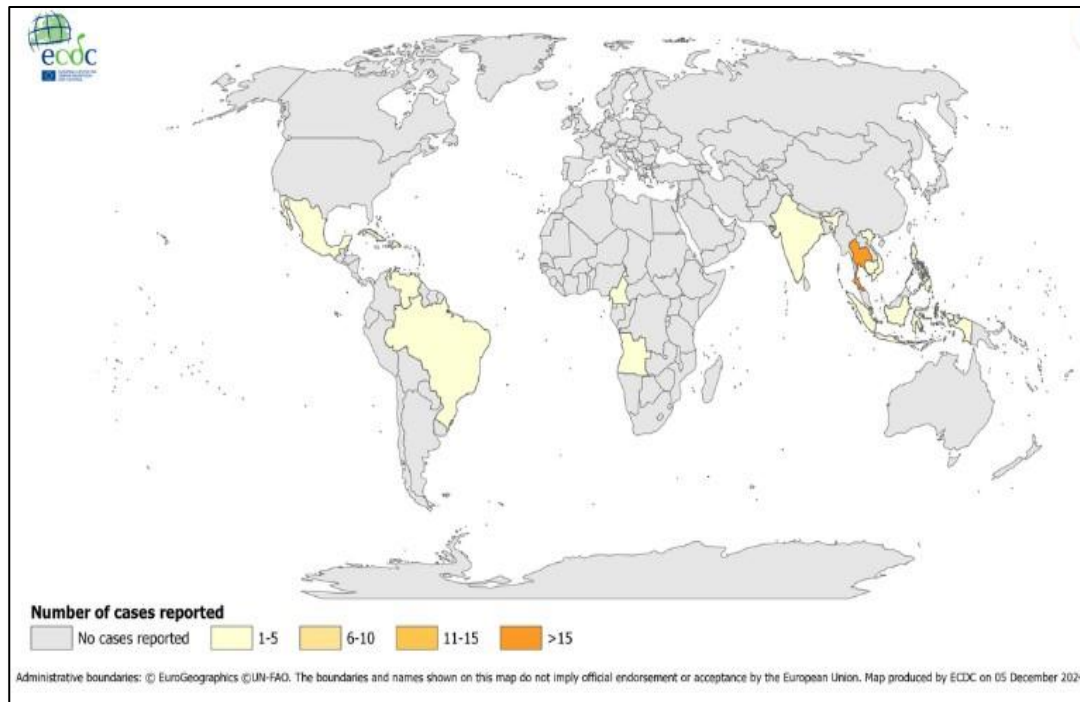
- Isolé en 1952 en Tanzanie (Maladie de « l'Homme courbé »)
- 2005-2006, épidémie dans l'océan Indien (38,2 % population de La Réunion)
- 2007, 1 cas importé en Italie avec 200 cas secondaires
- *Aedes albopictus* et *Aedes aegypti*



Twelve-month Chikungunya virus disease case notification rate per 100 000 population, April 2024 – March 2025

Virus Zika

- Isolé en 1947 en Ouganda (nom vient de la forêt de Ziika)
- 2013 et 2014, 55 000 cas de Zika en Polynésie française,
- 2015, épidémie au Brésil (1^{er} pays du continent américain touché)
- Aedes albopictus et Aedes aegypti



Travel-associated Zika Virus disease cases reported
to ECDC, by place of infection, 2019-2023

2. Surveillance et situation en France Hexagonale

Surveillance de la dengue, chikungunya et Zika

Objectifs

- Détection précoce des cas importés afin de prévenir l'installation du cycle autochtone de transmission de maladie
- Suivi des tendances et amélioration des connaissances

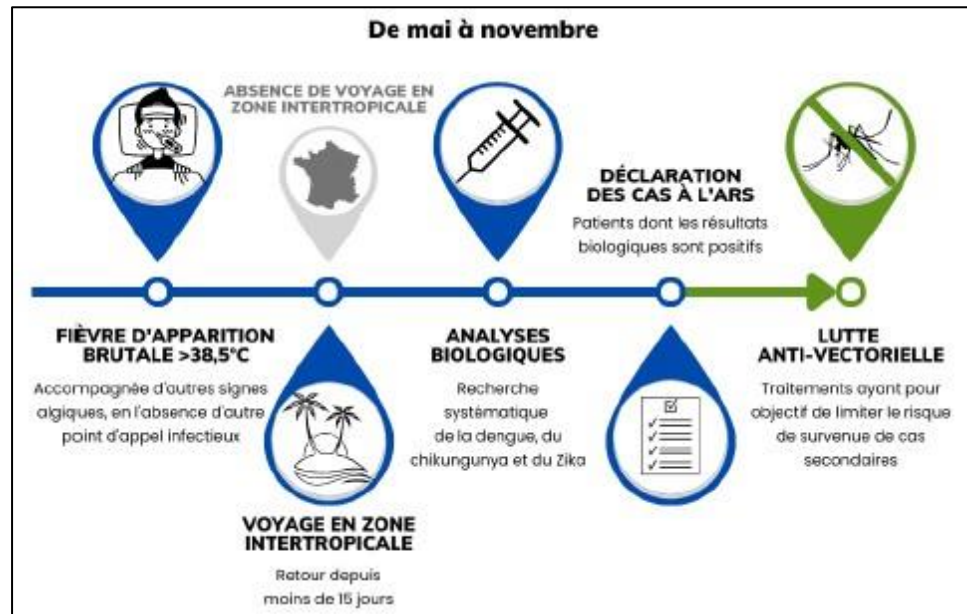
**Repose tout au long de l'année sur la
Déclaration Obligatoire (DO)**



Surveillance de la dengue, chikungunya et Zika

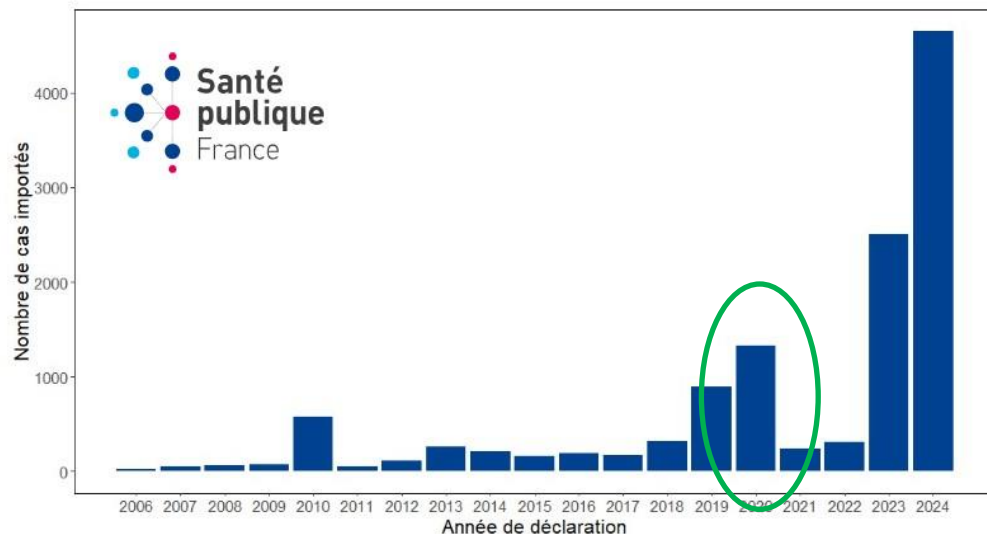
Surveillance renforcée du 1^{er} mai au 30 novembre (Période d'activité du vecteur)

- Sensibilisation des professionnels de santé à la déclaration
- Rattrapage des cas non-signalés par collecte analyse laboratoires privés (SpF)
- Investigation des cas
- LAV autour d'un cas virémique

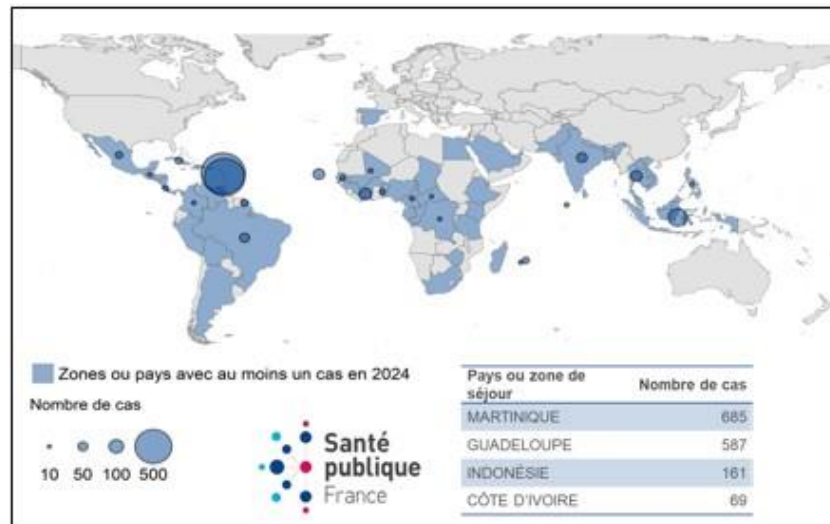


Bilan des cas importés de dengue en France hexagonale

Nombre de cas importés de dengue par année de déclaration, France hexagonale, 2006-2024



Provenance des cas importés de dengue pendant la surveillance renforcée, France hexagonale, 2024



Bilan cas importés en France hexagonale - 2024

4831 cas importés en 2024



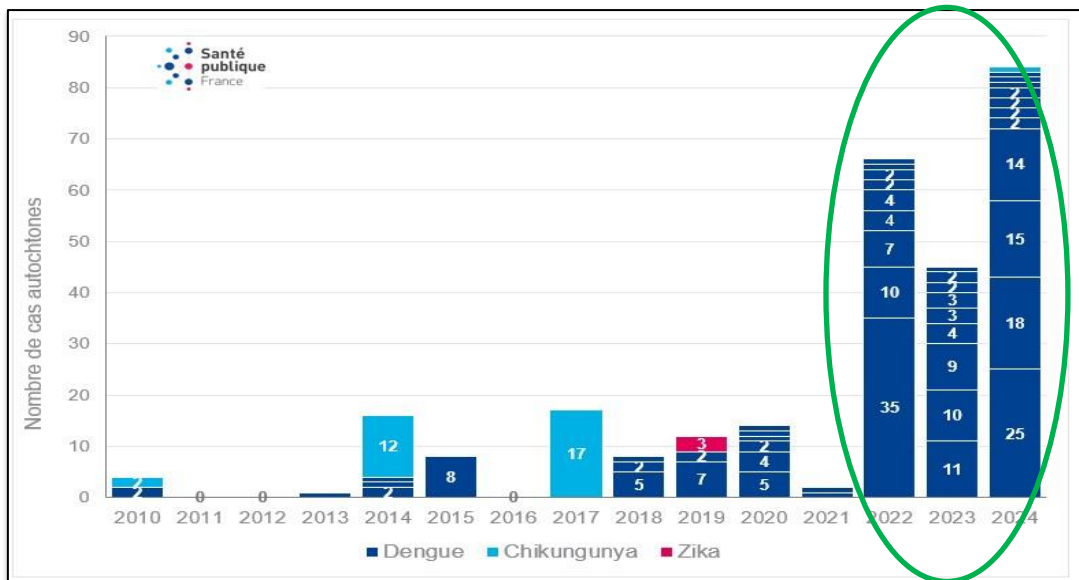
Dont 2152 cas importés (45 %)
pendant la période de surveillance
renforcée :

- ✓ 2122 cas de dengue
- ✓ 24 cas de chikungunya
- ✓ 5 cas de virus Zika
- ✓ 1 Co-infection deng-chik

Et dont **+ de 1900** cas déclarés dans
des départements **colonisés**

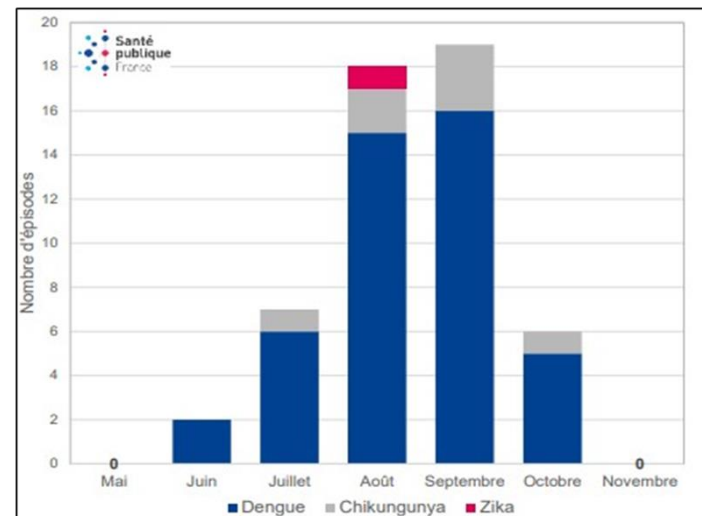


Episodes de transmission autochtone en France hexagonale



Nombre et ampleur des épisodes de transmission autochtone, France hexagonale, 2010-2024

Répartition des épisodes de transmission autochtone de dengue, chikungunya, et Zika par mois de circulation, identifiés en France métropolitaine, 2010 - 2022



Episodes de transmission autochtone - 2024

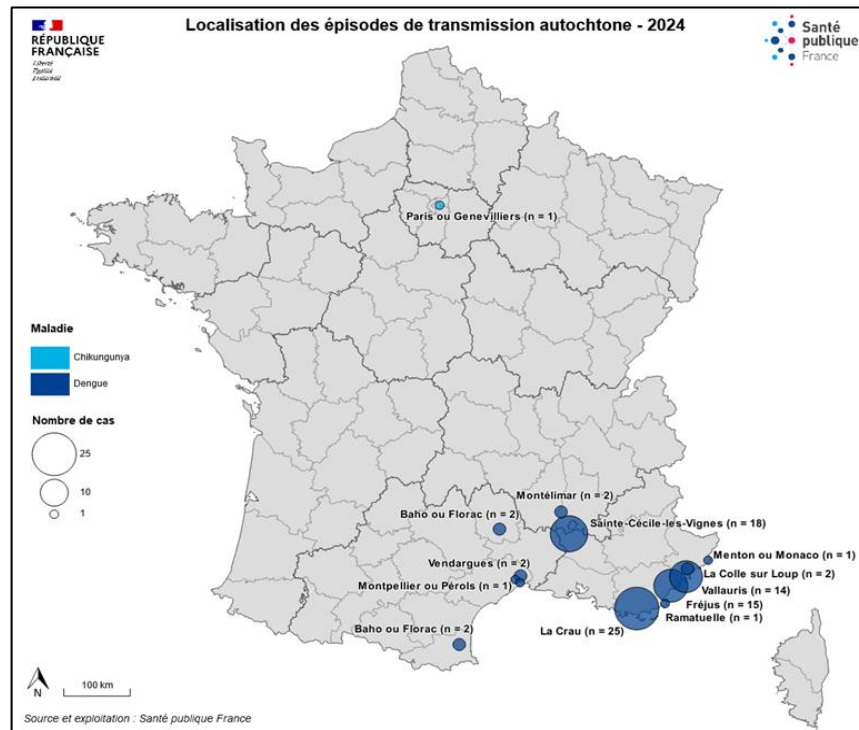
Douze épisodes de transmission autochtone

Dengue :

- 7 en PACA (dont 1 foyer de 25 cas)
- 3 en Occitanie
- 1 en ARA

Chikungunya

- 1 en IDF, Paris ou Genevilliers (1 cas)
- DDS du 17/06/24 et au 11/10/24
- Durée du foyer : entre 1 et 74 jours



3. En région Grand-Est

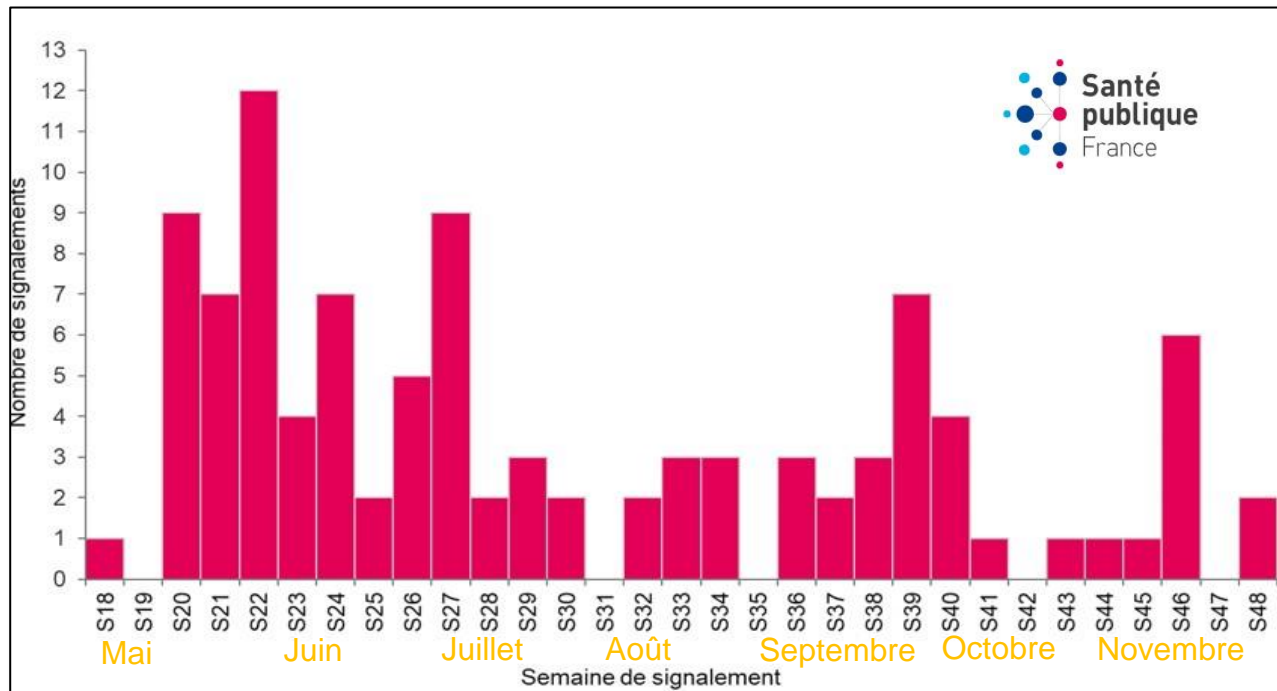
Surveillance renforcée en 2024 en Grand Est

- **102 cas de dengue importés**
- **Historique des cas importés**
 - 2020 : 59 dengue + 1 chik
 - 2021 : 6 dengue
 - 2022 : 7 dengue
 - 2023 : 105 dengue + 1 chik
 - 2024 : 102 dengue



Surveillance renforcée en 2024 en Grand Est

Nombre de signalements
de dengue, surveillance
renforcée GE, 2024



Cas de dengue en Grand Est, Surveillance renforcée 2024

102 cas importés de dengue

- 45 hommes /57 femmes
- Age médian : 43 ans [7 - 86 ans]
- 101 patients symptomatiques
- 97 cas virémiques dans l'hexagone
- 17 cas hospitalisés , aucun décès
- Pays d'importation : Guadeloupe (35 %), Martinique (28 %) Indonésie (13 %)



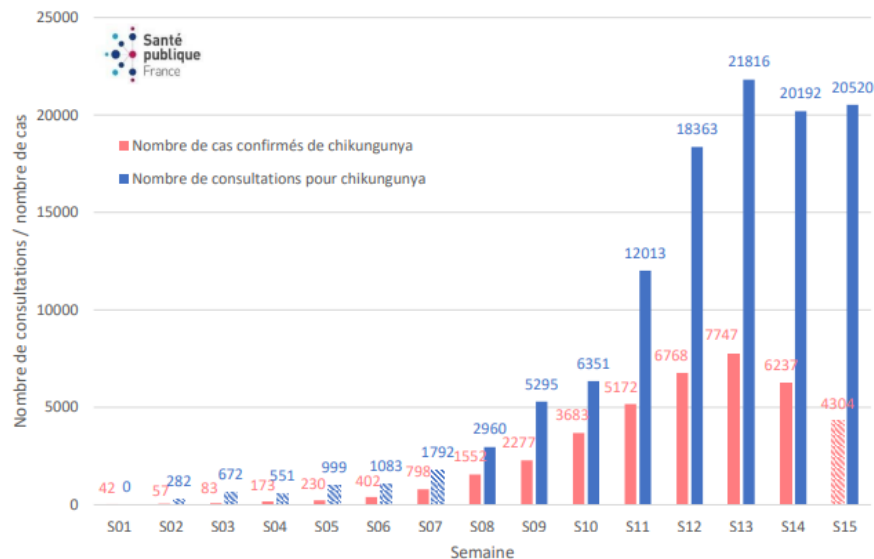
4. Perspectives 2025

Epidémie de chikungunya à la Réunion

Du 1^{er} janvier au 23 avril :

39000+ cas confirmés
113 000 consultations en
 médecine de ville
1442 passages aux urgences
261 hospitalisations > 24h
47 formes graves
9 décès

Nombre de cas confirmés de chikungunya par semaine de début des signes et nombre estimé de consultations pour des cas cliniquement compatibles avec le chikungunya en médecine de ville, La Réunion, S01/2025 à S15/2025



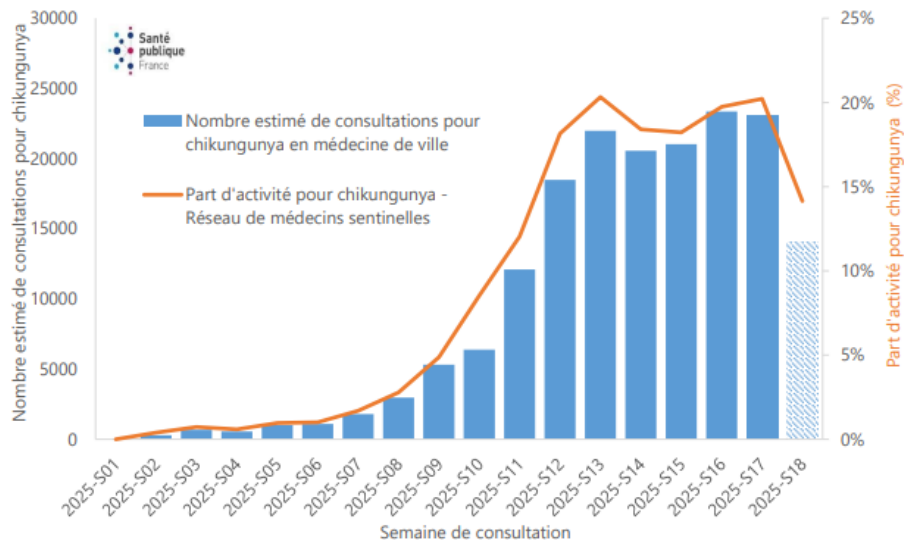
Source : données ARS La Réunion, Réseau de médecins sentinelles de La Réunion, CGSS Réunion, données mises à jour le 22/04/2025. Exploitation : SpF Réunion. Données non consolidées en S15.

Epidémie de chikungunya à la Réunion

Début mai :

- Pic épidémique atteint et début de la décélération mais toujours un haut niveau de circulation virale
- Extension de l'épidémie à Mayotte, Maurice, Madagascar

Figure 1. Distribution de la part d'activité et du nombre estimé de consultations pour des cas cliniquement évocateurs de chikungunya en médecine de ville, par semaine de consultation, La Réunion, S01 à S18/2025



*S18 : données en cours de consolidation

Source : données d'activité du Réseau de médecins sentinelles de La Réunion, CGSS Réunion, données mises à jour le 06/05/2025

Exploitation : SpF Réunion

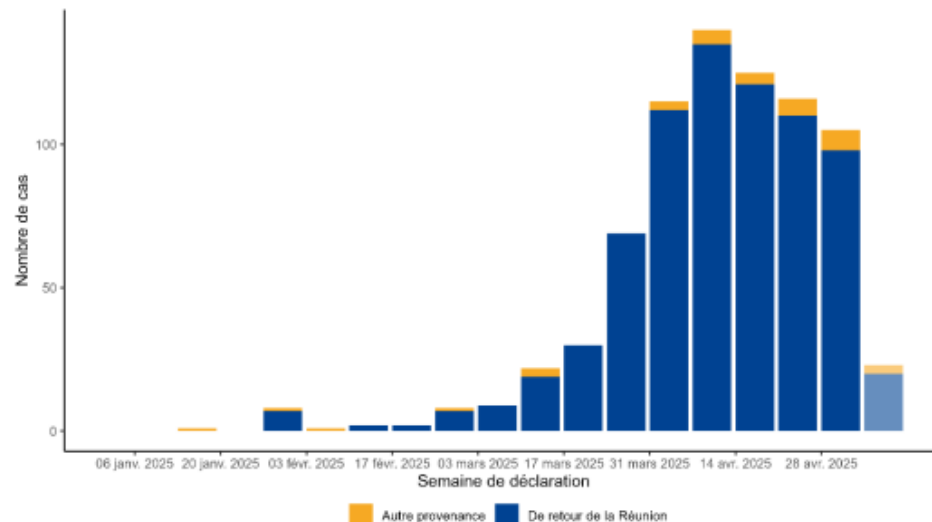
Epidémie de Chikungunya à la Réunion

Impact en métropole

Depuis début avril : environ
une centaine de cas
importés hebdomadaires

Données en cours de
consolidation.

Figure 6. Nombre hebdomadaire de cas importés de chikungunya, par provenance, France hexagonale, depuis janvier 2025



Source : Santé publique France, données mises à jour le 06/05/2025
Exploitation : SpF Réunion

Epidémie de chikungunya à la Réunion

Impact en région Grand-Est

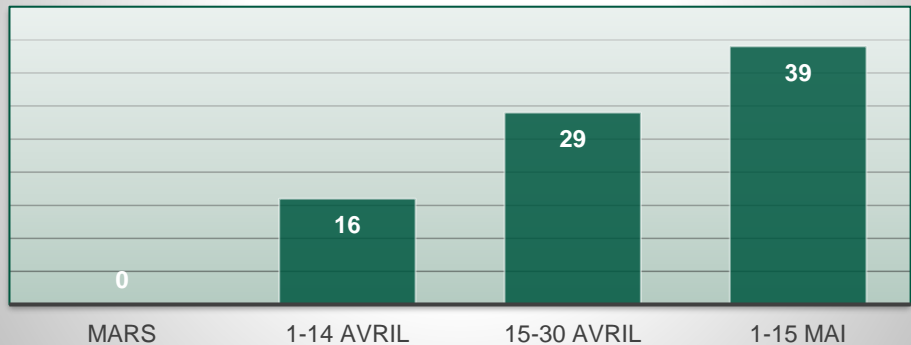
Habituellement : Aucun ou de rares cas de chikungunya importés.

Depuis Avril : Augmentation constante

➡ **La situation va se poursuivre encore sur les prochaines semaines**

Grand Est :
depuis le 1^{er} avril
84 cas importés

Nombre de cas importés de chikunya en région Grand Est par quinzaine



Perspectives 2025 : Et la dengue, toujours...

Guadeloupe : Epidémie de dengue en cours avec recrudescence depuis avril

Brésil :

Epidémie majeure au Brésil depuis 2024,

Dans la seule région de Saint-Paul :

2,6 millions de cas en 1 an.

Mai 2025 : 70 000 cas / semaine

Epidémie en baisse par rapport à 2024 mais toujours à un niveau très élevé

Monde :

En général, année 2024 record pour la dengue, niveaux de circulation inférieurs mais encore très élevés en 2025

Grand Est :
depuis le 1^{er} avril
32 cas importés





**RÉPUBLIQUE
FRANÇAISE**

*Liberté
Égalité
Fraternité*



Merci pour votre attention