

Co-construction d'une formation, quand l'union fait la force

Dr Julie LIZON (porte parole du groupe)

Praticien hospitalier hygiéniste

EOH – CHRU NANCY

Département Territorial d'hygiène et de Prévention du Risque Infectieux

Version 2022



Contexte

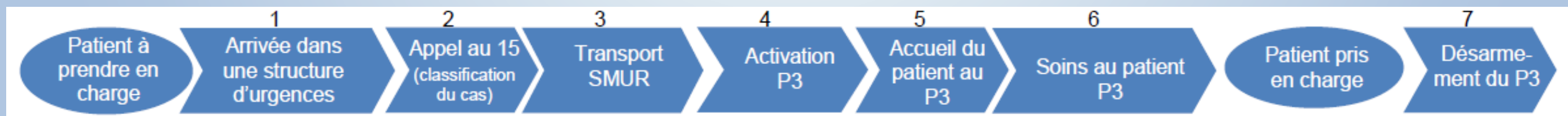


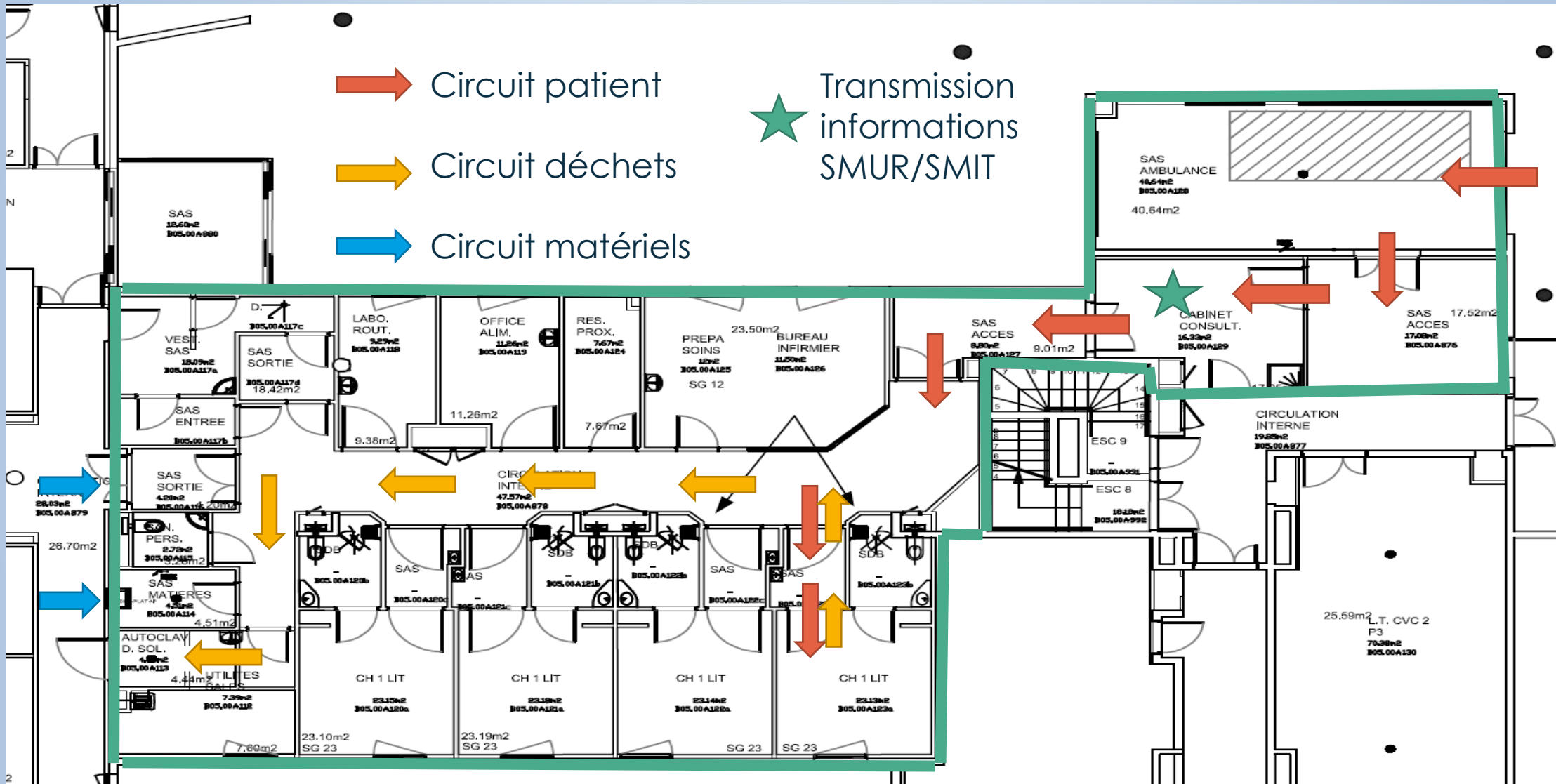
- Aux alentours du 15 août 2015
 - Saisine du ministère de la santé
 - « Vous avez 15 jours pour être opérationnel et accueillir un patient suspect ou atteint de fièvre hémorragique virale de type EBOLA »



Contexte

- Locaux
 - Présence d'un service de soins de type P3 (maladie hautement contagieuse) indépendamment – BPC
 - Sous la responsabilité des SMIT
- Mise en place d'une collaboration pluridisciplinaire
 - EOH – SMIT – SMUR
 - Opérationnalité du P3
 - Etablissement procédures EBOLA

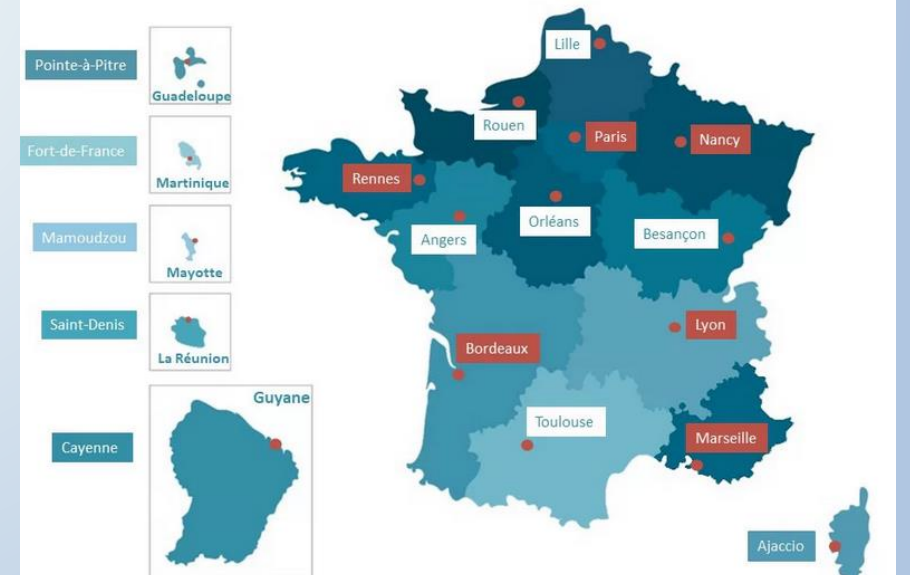




Contexte

- Activation du P3
 - entre 2015 et 2019 : suspicion fièvre hémorragique virale, MERS-COV
 - en 2020 : COVID-19 mais capacité rapidement dépassée
 - Renforcement collaboration pluridisciplinaire
- CHRU Nancy
 - ESR régional
 - Accueil patient suspect
 - Puis depuis 18/01/2024 ESR National
 - Accueil patient suspect
 - Accueil patient atteint

CARTE DES ÉTABLISSEMENTS DE SANTÉ DE RÉFÉRENCE (ESR) POUR LE REB



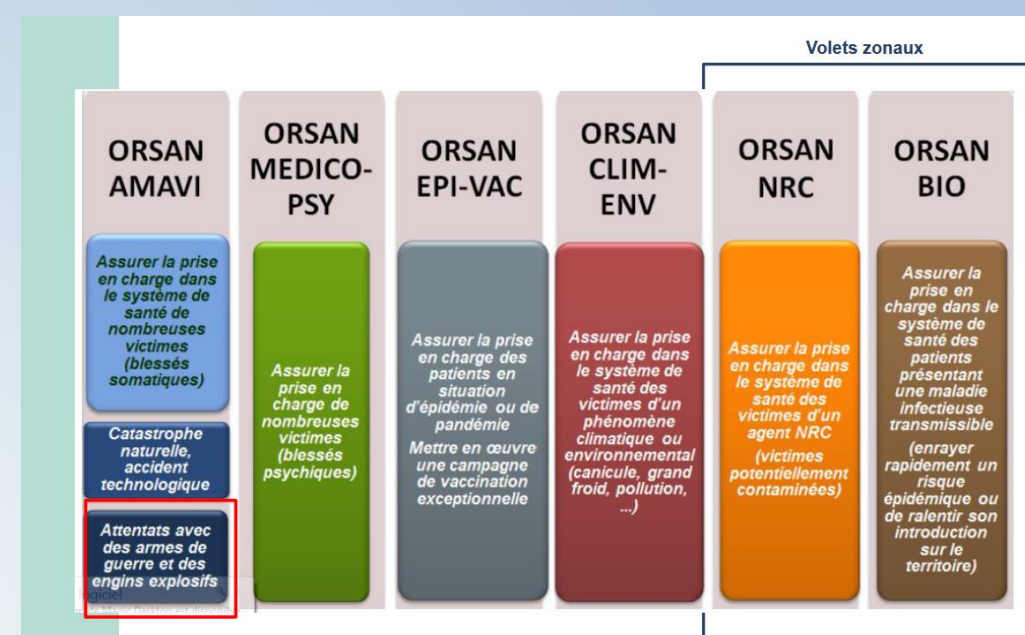
Contexte

- Evolution du plan ORSAN

- Cadre intégré de préparation et de réponse du système de santé aux situations sanitaires exceptionnelles

- **Plan ORSAN REB**

- pour assurer, couvrir les stratégies de réponse à différents types de risques épidémiques et biologiques notamment ceux à potentiel pandémique : endiguer l'introduction, puis la propagation de l'agent infectieux, atténuer les effets de l'épidémie et anticiper les éventuels rebond épidémiques;
- Intégration formation REB - annexes CESU



Attestation de formation spécialisée aux gestes et soins d'urgence en Situation Sanitaire
Exceptionnelle
Arrête du 1er juillet 2019 modifiant l'arrêté du 30 décembre 2014 relatif à l'AFGSU

SAMU-SMUR-ES

Annexe 3 Module 3 h 30
« prise en charge d'une urgence collective en pré-hospitalier »
Public ciblé : professionnels de SAMU-SMUR et professionnels de santé concourant à l'aide médicale urgente

Annexe 4 Module 3 h 30
« prise en charge d'un afflux massif de victimes non contaminées en ES »
Public ciblé : professionnels de santé et personnels des ES chargés d'assurer la prise en charge d'un afflux de patients blessés en ES

Annexe 5 Module 7 h
« Stratégie médicale de Damage Control »
Public ciblé : professionnels de SAMU-SMUR et professionnels de santé des ES chargés d'assurer la mise en œuvre des techniques de damage control

CUMP

Annexe 6 Module 14 h
« Urgences Médico Psychologiques »
Public ciblé : professionnels de santé des Cellules d'Urgences Médico-Psychologiques

AFGSU 1-2

Annexe 1-2 3 h 30
Module
« urgences collectives et situations sanitaires exceptionnelles »
Formateurs AFGSU
Public ciblé par AFGSU 1 et 2

NRC

Annexe 7 Module 7 h
« Décontamination hospitalière d'urgence et moyens de protections individuels et collectifs NRC »
Public ciblé : professionnels de santé et personnels des ES chargés d'accueillir ou de prendre en charge de victimes potentiellement contaminées

REB

Annexe 10 Module 3 h 30
« prise en charge des patients suspects d'infection liée à un risque épidémique ou biologique et protection de la collectivité en ES »
Public ciblé : professionnels de santé et personnels des ES chargés d'assurer la prise en charge des patients suspects d'infection liée à un risque épidémique ou biologique

Annexe 11 Module 7 h
« prise en charge des patients suspects d'infection liée à un risque épidémique ou biologique et protection de la collectivité en ESR »
Public ciblé : professionnels de santé et personnels des ESR chargés d'assurer la prise en charge des patients suspects d'infection liée à un risque épidémique ou biologique

Annexe 8 Module 7 h
« Décontamination hospitalière approfondie »
Public ciblé : professionnels de santé et personnes des ES participant à la mise en œuvre d'une décontamination approfondie hospitalière

Annexe 9 Module 7 h
« Prise en charge des patients victimes d'agents Nucléaires Radiologiques et Chimiques »
Public ciblé : professionnels de santé et personnels des services aux structures d'accueil des urgences et autres structures de soins des ES chargés d'assurer la prise en charge des patients victimes des agents NRC

Formateurs des annexes 3 à 11 : formateurs SSE + enseignants CESU + Experts
1 attestation par module

ANNEXES 10 et 11 et AFGSU

Annexe 10

Module

« prise en charge des patients suspects d'infection liée à un risque épidémique ou biologique et protection de la collectivité en ES »



3 h 30

Public ciblé : professionnels de santé et personnels des ES chargés d'assurer la prise en charge des patients suspects d'infection liée à un risque épidémique ou biologique

Annexe 11

Module

« prise en charge des patients suspects d'infection liée à un risque épidémique ou biologique et protection de la collectivité en **ESR** »



7 h 00

Public ciblé : professionnels de santé et personnels des **ESR** chargés d'assurer la prise en charge des patients suspects d'infection liée à un risque épidémique ou biologique

Formateurs des annexes 3 à 11 : formateurs SSE + enseignants CESU + Experts

EQUIPE DE TRAVAIL PLURIDISCIPLINAIRE

CESU 54

Expertise pédagogique et construction d'une formation

SAMU-SSE

Expertise situation exceptionnelle + expérience formations

EOH

Expertise REB : maitrise du risque de transmission + hygiène

SMIT

Expertise REB : Diagnostic, prise en charge et thérapeutique

CHRONOLOGIE DE LA MISE EN PLACE

ETAPE 1

Réunion : qui fait quoi comment ? : répartition des tâches

ETAPE 2

Réunion : élaboration du contenu théorique et pratique

ETAPE 3

Formations Tests : évaluation / timing / validation

ETAPE 4

coordination des formations : calendrier, lieux, formateurs...

Durée	Objectifs	Technique pédagogique	Support (doc, PPT)	Outils
10'	Faire connaissance Amorcer la dynamique de groupe	Présentation : le totem, ou l'objet ou présentation croisée ...		Cf fiche 1
10'	Recueillir les attentes des apprenants	Individuellement chacun écrit ses attentes qui seront reprises par le formateur pendant le quizz (sur feuille paperboard)		paperboard
10'	Récolter les connaissances antérieures et motiver les apprenants	QUZZ prétest : 10 à 12 questions sur tout le contenu de la formation (colonne « AVANT ») Quizz non corrigé car repris à la fin Reprise des attentes sur feuille commune pendant ce temps par un des formateurs	PPT quizz	Feuille Quizz pré et post test
20'	Explorer les CA sur le dépistage d'un patient suspect REB et sur les mesures de 1ères lignes et de protection renforcée	Phillip 6/6 : MES papier sur 3 risques (virus respiratoire, fièvre hémorragique, enveloppe de poudre blanche). Avec 3 questions par feuille (identification, mode de transmissions, PEC 1ere ligne ? ...) <ul style="list-style-type: none"> - Une grande feuille papier par groupe avec un ambassadeur qui tourne dans les groupes (6 min) - Ou fiches affichées et chaque groupe tourne toutes les 6 min (marqueurs de couleurs différentes) 		Fiche 2 Vidéoprojecteur / ordinateur
40'	Présenter les messages clés sur le bioterrorisme			Feuilles paperboard ou enveloppes Préremplies avec contexte et les 3 questions
40'	Actualiser les CA sur le sujet	Reprise en groupe des différentes fiches et apports de connaissances en liens avec les situations : <ul style="list-style-type: none"> - Bases épidémiologiques et cliniques des infections liées au REB : <ul style="list-style-type: none"> o Signes d'appel o Contagiosité o Modes de transmissions <ul style="list-style-type: none"> - Mesures d'hygiène de première ligne et protection REB renforcée à mettre en place selon le risque - Les 10 points clés édités par le COREB (30 mai 2018) - Points clés sur bioterrorisme 	PPT synthèse 12 à 14 dia	Marqueurs de couleur
10'	PAUSE (10h30) 10 min			

CONTENU ANNEXE 10

(durée 3h30)

Quizz pré et post-test
Théorie < 30 min
Activités interactives
Activités pratiques
Activités ludiques
Interactif

10h45 60'	Entraîner aux mesures barrières	3 ateliers tournants procéduraux de 20 min - 1. A la découverte des EPI (reconstituons kit EPI et technique de mise de gant et masque FFP2)	Tables EPI (FHV, air, contact + intrus)
--------------	---------------------------------	--	---

1



Vignettes parcours REB



Découverte des EPI



Boite à coucou



Relais FFP2/gants

FORMATION REB10 – CHRU NANCY – CESU54 - DEROULE PEDAGOGIQUE- V4 – 28/02/23 2

		- 2. Hygiène des mains, boite à coucou - 3. Relais FFP2 : pose et retrait	Boîte à coucou DASRI (jaune) FFP2
11h45 30'	Récolter et explorer les connaissances antérieures sur l'organisation générale d'une PEC d'un patient atteint REB	Jeu des vignettes aimantées ou à poser sur une table ou tableau aimanté : diverses vignettes matérialisant tout le parcours et la PEC d'un patient atteint REB à remettre dans l'ordre en groupe Ou Si 2 jeux disponibles (ce serait encore mieux de les faire travailler en 2 groupes et retour en comparant les idées des 2 groupes de travail) Expose des messages clés	Tableau aimanté 2 tables 2 jeux de vignettes
10'	Evaluer la progression du groupe	Quizz post test (le même que le début colonne « APRES ») et ajustement si besoin	
5'	Evaluer la satisfaction et conclure la formation	QR code	

CONTENU ANNEXE 11 (durée 7 h)

Quizz pré et post-test
Théorie < 60 min
Activités interactives
Activités ludiques
Activités pratiques
Mise en situation P3

Durée	Objectifs	Technique pédagogique	Support (doc, PPT)	Outils
9h 10'	Faire connaissance Amorcer la dynamique de groupe	Présentation : le totem, ou l'objet ou présentation croisée ...	Emargement	
5'	Recueillir les attentes des apprenants	Individuellement chacun écrit ses attentes qui seront reprises par le formateur pendant le quizz (sur feuille paperboard)		Paperboard et feutres
10'	Récolter les connaissances antérieures et motiver les apprenants	Quizz pré-test : 10 à 12 questions sur tout le contenu de la formation (colonne « AVANT ») Quizz non corrigé car repris à la fin Reprise des attentes sur feuille commune pendant ce temps par un des formateurs	Doc quizz	Feuille Quizz pré test (à conserver pour l'AM)
0h45	Apporter et compléter les connaissances sur les notions liées à l'annexe 11	Théorie interactive (+ COREB 20 min pour la session test)	PPT Vidéo EBOLA (5 min)	Clé USB (PP court et long) + documents TEams
Pause à 10h15 (15 min)				
2h	Ateliers tournants X4 x30 min	Répartition des groupes par les formateurs NB : les apprenants se mettent en tenue de bloc dans le vestiaire du service, mais gardent leurs chaussures <u>Groupe ATELIER 1 de 8 pers (60 min) :</u> - A. habillage (JL) - B. Procédural habillé (30 min) ⇒ Biologie délocalisée (?) ⇒ Gestes procéduraux (GL et RL) en tenue et selon compétences professions : DIO, IOT , VVP ... - C. déshabillage	Ateliers / jeux	Tenues Bloc Champs UU Tenues Bio complètes x16 DIO, aiguille rose, tubulure NaCl 50 ml IOT tête + Lubrifiant Laryngoscope Sonde intubation 7 BAVU Fixation VVP (bras CESU) + Cathlon,

CONTENU ANNEXE 11



Activités ludiques et interactives

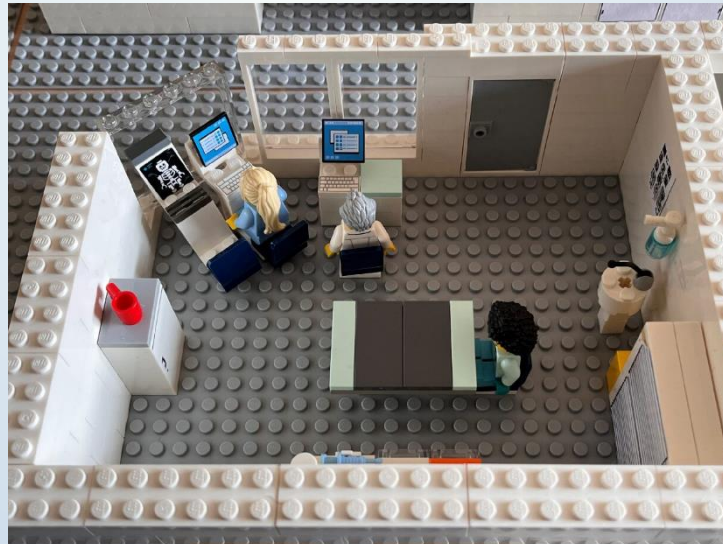
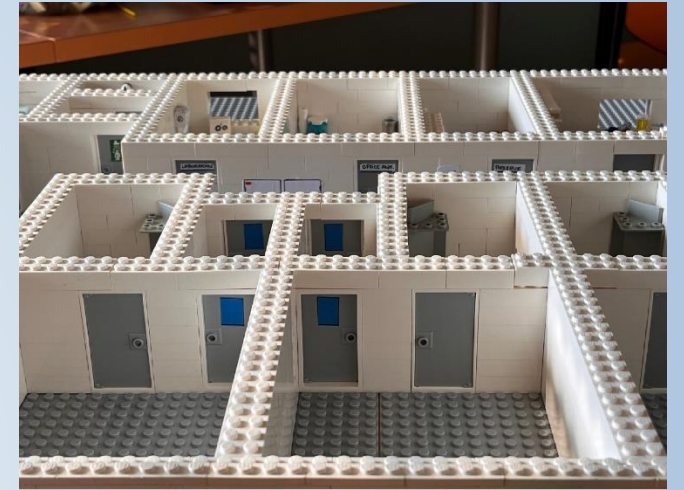
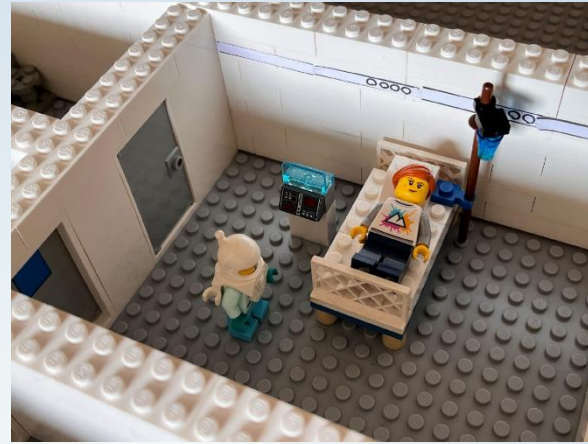


Activités pratiques : procédures habillage/ déshabillage BIO pose DIO – IOT en EPI



Mise en situation : accueil du patient au P3

CONTENU ANNEXE 11



Maquette P3 en lego
Escape Game

PREMIERES IMPRESSIONS...

A prévoir pour co-construire :

- Temps d'élaboration
- Coût et organisation logistique
- Disponibilité des formateurs – pool formateurs
- Nombre limité d'apprenants à chaque session vs. nombre de personnels à former
- Calendrier des formations à diffuser en amont

PREMIERES IMPRESSIONS...

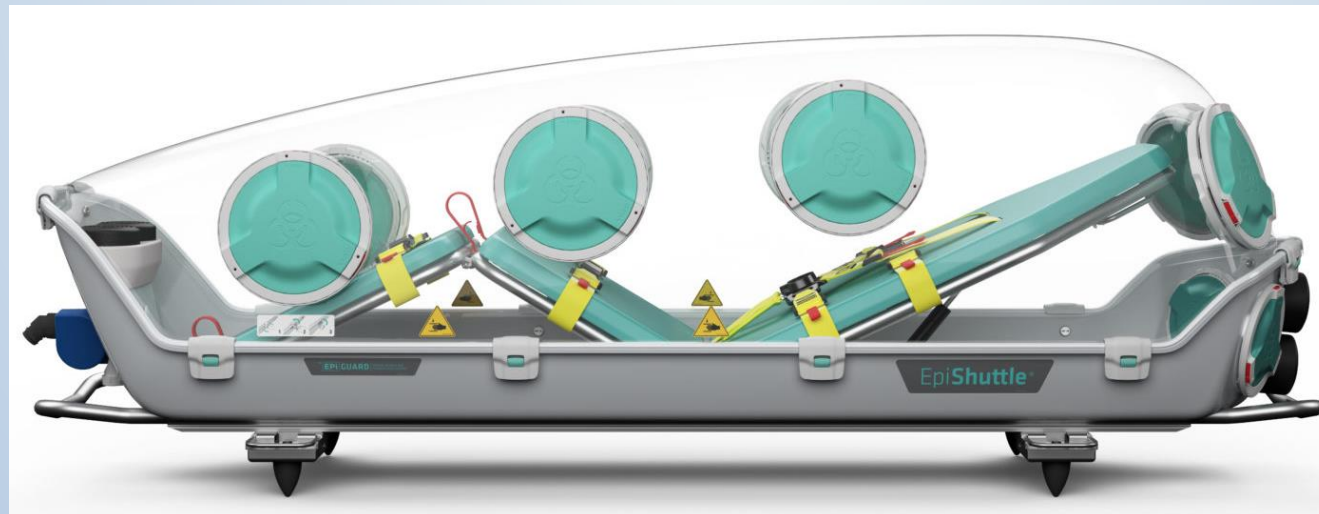
POINTS FORTS

- Répartition de la charge de travail en corrélation avec l'expertise de chacun
- Partage des expériences et du savoir entre formateurs (formateurs interchangeables annexe 10)
- Enrichissant
- Acquisition automatismes en collaborant ensemble
- Interactif : intérêt pour formateurs et apprenants
- Meilleure réactivité en cas d'alerte
- Bon retour des apprenants

PREMIERES IMPRESSIONS...

PERSPECTIVES

- Pérenniser les formations pluriannuelles avec un rythme régulier
- Diffuser les formations aux autres ES (annexe 10 et formateurs SSE) ?
- Préparer des séances de recyclage, périodicité?
- Intégrer moyen de transport EpiShuttle à l'annexe 11



Merci
pour votre attention

